

## Contributo alla conoscenza della flora dei Monti Carseolani (settore laziale): Monte Navegna (Lazio, Rieti)

F. BARTOLUCCI

**ABSTRACT** - *Contribution to the knowledge of the flora of Carseolani Mountains (latial sector): Mount Navegna (Latium, Rieti)* - In this paper the results of a floristic survey of Mt. Navegna (Carseolani Mountains, north-west Latium) are presented, carried out from the year 2001 to 2004. The study site extends over 11,5 square km between 538 and 1508 m a.s.l. Lithology is mainly made of limestone formations and Latium-Abruzzi Flysch. As for the climate, this area belongs to the temperate region. The prevalent types of vegetation consists mainly of woodlands and montane pastures. The floristic index includes 917 entities, belonging to 897 species, 418 genera and 88 families. Some are interesting because very rare (*Asplenium adiantum-nigrum* subsp. *adiantum-nigrum*, *Cerastium sylvaticum*, *Chrysosplenium alternifolium*, *Onobrychis alba* subsp. *alba*, *Erodium alpinum*, *Viola kitaibeliana*, *Lysimachia punctata*, *Valerianella pumila*, *Myosotis incrassata*, *Veronica praecox*, *Leontodon autumnalis*, *Hordeum secalinum*, *Gagea bohémica*, *G. pusilla*, and others), confirmed (*Daphne alpina* subsp. *alpina*, *Veronica praecox*, *Thymus praecox* subsp. *praecox* and *Galeopsis pubescens*) or new (*Primula x tommasi-ni*) to the flora of Latium. The biological spectrum underlines a predominance of hemicryptophytes (41,6%), in accordance with the geological and climatical features of the area. The chorological spectrum shows a prevalence of Eurasiatic (29,9%) element, followed by Mediterranean element (26,7%), in accordance with the climate and geographical location of Mt. Navegna.

*Key words:* flora, Latium, Carseolani Mountains, Mount Navegna

Ricevuto il 9 Novembre 2004

Accettato il 22 Marzo 2005

### INTRODUZIONE

In questo lavoro sono presentati i risultati di un'indagine floristica effettuata sul Monte Navegna (Monti Carseolani, Lazio nord-orientale; Fig. 1) nel periodo Giugno 2001 e Giugno 2004. Le indagini botaniche riguardanti il settore laziale dei Monti Carseolani risultano molto scarse rispetto ad altri settori dell'Alto Reatino come la Montagna della Duchessa (ANZALONE, 1949; STEINBERG, 1952; PETRICCIONE, 1993), i Monti Reatini e il Rio Fuggio (MONTELUCCI, 1951-52, 1953a, 1953b; BLASI *et al.*, 1990; GIGLI *et al.*, 1991; ANZALONE *et al.*, 1995), i Pantani di Accumoli (PEDROTTI, TESTOLIN, 1971; LATTANZI, SCOPPOLA, 1992), il Piano di Rascino (PEDROTTI *et al.*, 1977; PEDROTTI, 1979; PEDROTTI *et al.*, 1979) e il versante laziale dei Monti della Laga (TONDI, 1992; TONDI, PLINI, 1995, TONDI *et al.*, 2003). In base alle conoscenze attuali non risulta in letteratura che il Monte Navegna sia stato oggetto di ricerche specifiche ma fu visitato da A. Pappi il

20.VIII.1900 e il 3.VI.1901 e da D. Arcioni il 24.III.1989 (RO). La presente ricerca risulta quindi il primo contributo alla conoscenza floristica del settore laziale dei Monti Carseolani e si inquadra nell'ambito di un più ampio progetto rivolto all'indagine della flora dell'intera dorsale Navegna-Filone-Cervia.

### L'AREA DI STUDIO

L'area di studio, che si estende su una superficie di circa 11,5 kmq, ha interessato l'intero settore del Monte Navegna (Rieti), da 538 m s.l.m. nei pressi del Lago del Turano alla vetta (1508 m s.l.m.) (Tav. IGM - F° 145-IV SO; Fig. 2). Il Monte Navegna è la cima più elevata del settore laziale della catena dei Monti Carseolani ed insieme al M. Filone (1329 m s.l.m.) e al M. Cervia (1436 m s.l.m.) ne rappresenta la propaggine nord-occidentale. Questa piccola dorsale è allungata in direzione N-S e si snoda per



Fig. 1  
Ubicazione di Monte Navegna nel Lazio.  
Localisation of Monte Navegna in Latium.

circa 12 Km tra la valle del Turano (SW) e la valle del Salto (NE) fino a terminare in corrispondenza dei due omonimi bacini artificiali. Il Monte Navegna è delimitato a S-SE dal Fosso Valloppio, a SW dal Lago del Turano, a W dal Fosso della Cretara/Iaellucco, a N-NW dal Fosso della Mola e ad E dal Fosso della Montagna. La dorsale Navegna-Filone-Cervia si erge dove vengono a contatto le testimonianze di due antichi domini paleogeografici; il margine occidentale della piattaforma carbonatica laziale-abruzzese ed un settore della scarpata sottomarina di raccordo con il contiguo bacino pelagico umbro-sabino (Fig. 3). Tra le due unità litostратigrafiche sono interposti i depositi torbitidici dell'avanfossa sviluppatasi nel Miocene superiore (BELLOTTI *et al.*, 1984). Le unità sabine si presentano accavallate sulla piattaforma secondo uno stile a pieghe orientate N-S e con vergenza orientale (COSENTINO, PAROTTO, 1991; MICCADEI, PAROTTO, 1998).

Procedendo verso est le pieghe diventano pieghe faglie e poi dei veri e propri sovrascorrimenti; la linea Olevano-AnTRODoco (CIPOLLARI, COSENTINO, 1991; CIPOLLARI *et al.*, 1993) è l'elemento più orientale di questa fascia di deformazioni. Il Monte Navegna è costituito prevalentemente da litotipi carbonatici (in facies di transizione), rappresentati da calcari e marne della Formazione di Guadagnolo e da calcari a briozoi e/o litotamni (Miocene inferiore-medio), unità (trasgressive) sovrascorse verso est sulle Marne a Orbulina (depositi emipelagici di rampa, Tortoniano superiore-Messiniano inferiore) che formano il ripiano. Quest'ultime affiorano alla base del versante esposto a W-NW a contatto con le sottostanti calcareniti mioceniche (Calcari di Vallecupola) (CIPOLLARI *et al.*, 1993). Al tetto delle Marne a planctonici

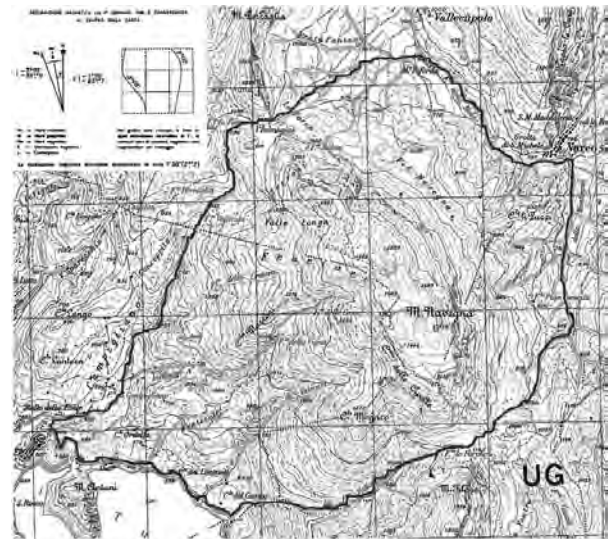


Fig. 2  
Area di studio (Tav. IGM - F° 145-IV SO).  
Studied area (Tav. IGM - F° 145-IV SO).

comparare la sequenza torbitidica (Flysch argilloso-arenaceo, Miocene superiore) affiorante alle quote più basse dei versanti esposti ad E-SE e a SW. La rottura di pendio del versante orientale che marca il contatto tra calcari e flysch segna il decorso della linea tettonica Olevano-AnTRODoco. Inoltre nel settore sud-occidentale del rilievo è possibile riconoscere affioramenti poco estesi di Scaglia con intercalazioni detritiche (Cretacico-Eocene) che costituiscono il termine basale e quindi il più antico della successione stratigrafica della dorsale Navegna-Filone-Cervia. La morfologia del Monte Navegna è caratterizzata dalla parte superiore dei versanti molto acclive e con forme aspre, in netto contrasto con la parte inferiore, dalle forme più dolci. Il rilievo è composto da rocce calcaree fortemente tettonizzate e fessurate con la presenza di locali fenomeni carsici rappresentati in quota da microforme carsiche superficiali. La natura geologica dell'area ha permesso la formazione di numerose sorgenti di trabocco che si trovano allineate lungo il limite di permeabilità che corre tra il complesso dei flysch (Formazione argilloso-arenacea) e i calcari organogeni e bioclastici. Numerosi sono i fossi presenti nell'area studiata tra i quali si distinguono il Fosso della Mola, il Fosso della Montagna e il Fosso della Cretara/Iaellucco che sono perenni e possono essere ritenuti tali poiché rimangono attivi lungo l'intero arco dell'anno anche se il loro regime risulta variabile da stagione a stagione.

#### CLIMA

Complessivamente l'area studiata rientra nell'ambito della Regione Temperata (BLASI, 1994). Le precipitazioni annue sono piuttosto elevate (1200 - 1600 mm), i mesi più piovosi sono Ottobre, Novembre e Dicembre. L'aridità estiva è assente o limitata ai soli mesi di Giugno e Luglio. Il freddo è molto intenso in inverno e si può estendere fino in primavera. In par-

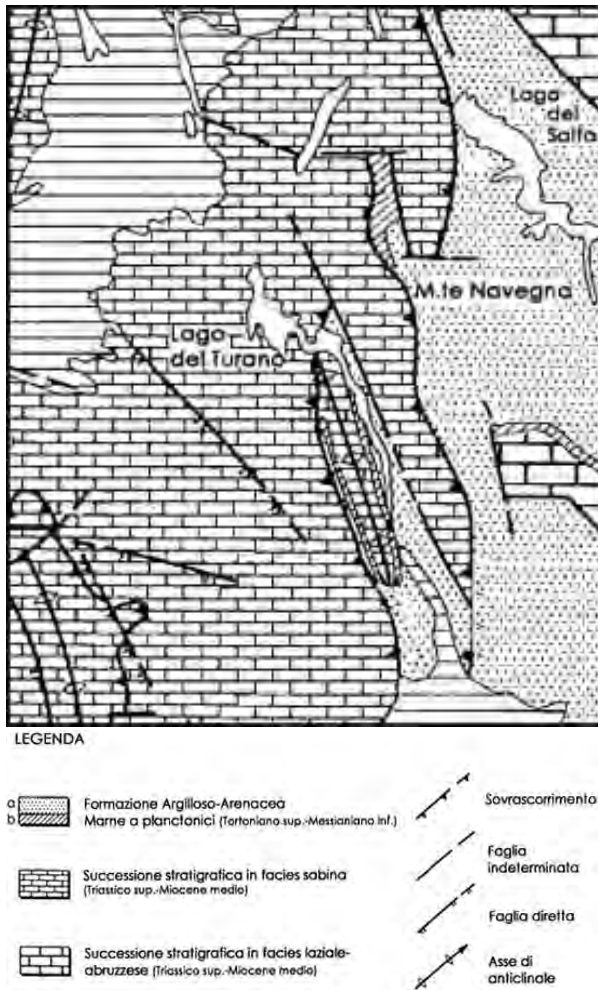


Fig. 3  
 Schema geologico strutturale dell'area di studio (Da: CIPOLLARI *et al.*, 1993; modificato).  
 Structural sketch-map of the study area (From: CIPOLLARI *et al.*, 1993; modified).

icolare il Monte Navegna può essere inquadrato in due unità fitoclimatiche della Regione temperata: l'unità 2° caratterizzata da un termotipo montano inferiore ed un ombrotipo umido superiore/ipereumido inferiore che interessa la vetta del rilievo, e l'unità 3° caratterizzata da un termotipo collinare superiore con ombrotipo umido superiore riguardante la base dei versanti.

#### LINEAMENTI DELLA VEGETAZIONE

L'area esaminata presenta una notevole ricchezza floristica ed una elevata diversità vegetazionale (boschi, pascoli, settori rupestri e zone umide) in stretta relazione con l'eterogeneità dei substrati geologici (calcarei, marne, argille e arenarie) e con la morfologia del rilievo. Il tipo fisionomico più diffuso è rappresentato dai boschi (boschi misti termofili e mesofili, faggete) che occupano in modo piuttosto continuo il rilievo, mentre i pascoli colonizzano estese aree del settore meridionale-occidentale e la vetta. Alla base

del versante meridionale (nei pressi del Lago del Turano) sono presenti residui di boschi mesofili con *Populus alba*, *Fraxinus oxyacanta* e varie specie del genere *Salix*, mentre fino ai 900 m s.l.m. si incontrano boschi misti termofili, con elementi orientali, caratterizzati da *Carpinus orientalis*, *Ostrya carpinifolia*, *Quercus pubescens*, *Q. cerris*, *Acer campestre*, *A. monspessulanum* e *Cercis siliquastrum*. I settori meridionale e occidentale fino a 1100 m s.l.m. ospitano cenosi miste, molto aperte (copertura 40%-70%), con *Quercus pubescens*, *Q. cerris*, *Acer monspessulanum*, *A. campestre*, *Ostrya carpinifolia*. Il mantello di queste formazioni boschive è caratterizzato da *Prunus spinosa*, *Spartium junceum*, *Cytisophyllum sessilifolium*, *Cornus mas* e varie specie di *Rosa*. I versanti orientale e nord-orientale, più freschi, ospitano cenosi miste mesofile con *Carpinus betulus*, *Castanea sativa*, *Ostrya carpinifolia*, *Quercus cerris*, *Fagus sylvatica*, *Corylus avellana* e varie specie del genere *Salix*; nel piano submontano è possibile incontrare fustaie monofitiche di *Quercus cerris*, da considerare probabilmente come residui fortemente antropizzati di unità a più ampia distribuzione territoriale. Sono presenti, anche, estesi rimboschimenti a *Pinus nigra*, largamente spontaneizzato. Sui depositi silicoclastici, principalmente nel settore orientale del rilievo, si impostano boschi di *Castanea sativa* con *Cytisus scoparius*, *Spartium junceum* e nel sottobosco *Pulmonaria apennina*, *Viola riviniana* e *Cucubalus baccifer*. La faggeta occupa nel settore sud-occidentale la fascia tra 1150 m e 1350 m s.l.m. mentre nel settore nord-orientale è possibile incontrare cenosi miste a dominanza di *Fagus sylvatica* già dai 900 m s.l.m. fino alla vetta. Le faggete sono caratterizzate da *Fagus sylvatica*, *Acer platanoides*, *A. pseudoplatanus*, *Laburnum anagyroides*, *Sorbus aria* subsp. *aria*, ecc.; nel sottobosco si rinvencono *Anemone nemorosa*, *A. ranunculoides*, *Gagea lutea*, *Scilla bifolia*, *Lilium bulbiferum* subsp. *croceum*, *Veratrum nigrum*, *Corydalis cava*, *C. pumila*, *Cardamine bulbifera*, *C. enneaphyllos* e *Luzula sylvatica*.

I pascoli sono contraddistinti oltre che dalle numerose orchidee (*Orchis mascula*, *O. morio*, *O. pauciflora*, *Dactylorhiza sambucina* ecc.), anche da entità molto rare nel Lazio come *Viola kitaibeliana*, *Gagea bohémica*, *G. pusilla*, *Veronica praecox* e *Myosotis incrassata*. In quota è possibile rinvenire *Erodium alpinum*, *Alchemilla colorata* e varie specie del genere *Festuca*. Sui pendii molto ripidi con substrati argillosi si impostano cenosi a dominanza di *Sesleria nitida*. Sono ben rappresentati anche i settori rupestri, che si incontrano soprattutto in quota, caratterizzati dalla presenza di *Sempervivum arachnoideum*, *Silene multicaulis* subsp. *multicaulis*, *Sedum rupestre* subsp. *rupestre*, *Euphorbia myrsinites*, *Campanula tanfanii*, *Saxifraga callosa*, *S. adscendens*, *Teucrium montanum*, *Rhamnus pumila* e varie specie di *Thymus*. Le rupi del versante esposto a SW (1100-1200 m s.l.m.) sono caratterizzate da *Daphne alpina* subsp. *alpina*, *Saxifraga porophylla* subsp. *porophylla*, *S. paniculata* e negli ambiti più caldi da *Helichrysum italicum*. Le aree umide sono abbastanza diffuse e sono caratteriz-

zate da substrati argilloso-arenacei; in queste aree oltre a varie specie di *Carex* e *Epilobium*, si possono rinvenire *Chrysosplenium alternifolium*, *Cerastium sylvaticum*, *Lysimachia punctata* e *Leontodon autumnalis*. Lungo i fossi perenni insistono boschi mesofili con *Salix alba*, *S. caprea*, *Populus tremula*, *P. nigra*, *Carpinus betulus* e *Alnus glutinosa*.

#### ELENCO FLORISTICO

L'elenco floristico segue l'ordine sistematico di ANZALONE (1996, 1998), la nomenclatura di CONTI *et al.* (2005) e per le famiglie BRUMMITT (1992). Sono state consultate le flore italiane di FIORI (1923-1929), ZANGHERI (1976) e PIGNATTI (1982), la Flora Europaea (TUTIN *et al.*, 1968-1980, 1993), la Med-Checklist (GREUTER *et al.*, 1984-1989) e gli Erbari di Roma (RO) e del Centro Ricerche Floristiche dell'Appennino (APP). Per ciascuna entità sono riportati il binomio latino e l'eventuale sinonimo, seguiti dalla forma biologica, dal tipo corologico [PIGNATTI, 1982; per le Orchidaceae GRÜNANGER (2001) e per le entità endemiche CONTI *et al.* (2005)], dalla sigla riguardante la frequenza nell'area di studio (cc, c, pc, r, rr) e dall'indicazione dell'ambiente di rinvenimento.

Per alcune entità di particolare interesse, è stata scritta una breve nota a parte, il cui richiamo è indicato nell'elenco floristico da note numerate progressivamente, poste prima del binomio specifico. Inoltre sono riportate altre sigle riguardanti:

— L'indice di rarità nel Lazio secondo ANZALONE (1996, 1998) limitatamente alle entità appartenenti alle seguenti categorie: ? (indicazione dubbia o relativamente alla presenza nel Lazio o alla esatta identità della pianta), NT (specie non più trovata dopo la fine del XIX secolo o l'inizio del XX), RR (rarissima), RR? (forse molto rara), RR(?) (molto rara con qualche dubbio o sulla esatta identità o sulla sua reale presenza nel Lazio), R(RR) (rara tendente a rarissima), R (rara) e con [N] le entità nuove per la regione Lazio.

— Per le entità non indigene vengono riportate le seguenti sigle: Cult. (sfuggita a coltura), Intr. (introdotta per rimboschimento), Avv. Natur. (avventizia naturalizzata).

— La sigla che indica lo status IUCN nel Lazio secondo le Liste Rosse Regionali delle piante d'Italia (CONTI *et al.*, 1997): [EW] estinta in natura; [CR] gravemente minacciata; [EN] minacciata; [VU] vulnerabile e [LR] a minor rischio.

— Le entità raccolte da A. Pappi (RO!) il 20.VIII.1900 "Monte Navegna m. 1560<sup>1</sup> circa presso Varco in Sabina", il 3.VI.1901 "Monte Navegna m. 1506 versante ovest presso Castel di Tora" e "Monte Navegna m. 1506 versante est tra Varco Sabino e Vallecupola" sono distinte dal simbolo (+) che precede il binomio. Queste piante sono state determinate in gran parte dal Prof. G. Lusina, da altri (B. Anzalone, F. Bianchini, S. Brullo, G. Corazzi, E. Chiovenda, F. Cortesi, M. R. Giuliani, K. Hruska, A. Kurto, E. Lattanzi, D. Marchetti, M.A. Mirabella, R.

Mortellaro, I. Pierpaoli, A. Tilia e G. Tondi) ed alcune riviste anche dallo scrivente. Le entità non ritrovate, ma presenti in RO, sono riportate in corsivo.

## PTERIDOPHYTA

### EQUISETACEAE

- Equisetum ramosissimum** Desf.  
G rhiz, Circumbor., r, Incolti umidi.  
**Equisetum telmateia** Ehrh.  
G rhiz, Circumbor., c, Zone umide.  
**Equisetum arvense** L. subsp. **arvense**  
G rhiz, Circumbor., c, Zone umide.

### POLYPODIACEAE

- Polypodium cambricum** L. [*P. cambricum* subsp. *ser-rulatum* (Schinz ex Arcang.) Pic. Serm.]  
H ros, Eurimedit., c, Boschi termofili (Faggeta).  
+ **Polypodium vulgare** L.  
Leg. A. Pappi, det. M.A. Mirabella e rev. D. Marchetti.  
**Polypodium interjectum** Shivas  
H ros, Paleotrop., c, Faggete.

### ADIANTACEAE

- Adiantum capillus-veneris** L.  
G rhiz, Pantropic., r, Zone umide.

### HYPOLEPIDIACEAE

- Pteridium aquilinum** (L.) Kuhn subsp. **aquilinum** (*Pteris aquilina* L.)  
G rhiz, Cosmop., Margine boschivo (Ambienti ruderali).

### ASPLENIACEAE

- Asplenium onopteris** L.  
H ros, Subtrop.-nesicola, c, Boschi mesofili.  
1 **Asplenium adiantum-nigrum** L. subsp. **adiantum-nigrum** [LR]  
H ros, Paleotemp. e subtrop., rr, Margine boschivo - RR  
**Asplenium trichomanes** L. subsp. **quadrivalens** D.E. Mey.  
H ros, Cosmop.-temp., cc, Faggeta (Boschi).  
**Asplenium ruta-muraria** L. subsp. **ruta-muraria**  
H ros, Circumbor., r, Rup.  
+ **Ceterach officinarum** Willd. subsp. **bivalens** D.E. Mey.  
H ros, Eurasiat.-Temp., cc, Faggeta (Boschi).

<sup>1</sup> Per errore su alcuni cartellini viene indicata la quota di 1560 m s.l.m evidentemente inesatta.

**Phyllitis scolopendrium** (L.) Newman subsp. **scolopendrium** (*Asplenium scolopendrium* L.)  
H ros, Circumbor.-temp., r, Radure umide (Rupi stillicidiose).

WOODSIACEAE

**Athyrium filix-femina** (L.) Roth  
H ros, Subcosmop., rr, Boschi mesofili (Radure umide).

+ **Cystopteris fragilis** (L.) Bernh.  
H caesp, Cosmop., c, Boschi mesofili.

DRYOPTERIDACEAE

**Polystichum setiferum** (Forssk.) T. Moore ex Woynt.  
G rhiz, Circumbor., cc, Boschi mesofili.

**Dryopteris filix-mas** (L.) Schott  
G rhiz, Subcosmop., c, Boschi mesofili.

2 **Dryopteris affinis** (Lowe) Fraser-Jenk. subsp. **borre-ri** (Newman) Fraser-Jenk. [LR]  
G rhiz, Subtrop., rr, Boschi mesofili - RR

GYMNOSPERMAE

PINACEAE

**Pinus nigra** J.F. Arnold subsp. **nigra**  
P scap, Intr. (NE-Eurimedit.), c, Rimboschimenti.

CUPRESSACEAE

**Juniperus communis** L.  
P caesp, Circumbor., cc, Margine boschivo (Cespuglieti).

**Juniperus oxycedrus** L. subsp. **oxycedrus**  
P caesp, Eurimedit., pc, Margine boschivo (Cespuglieti).

ANGIOSPERMAE

*Dycodiledones*

SALICACEAE

**Salix alba** L.  
P scap, Paleotemp., c, Zone umide.  
**Salix apennina** A.K. Skvortsov  
NP, Subendem., r, Radure umide - R  
**Salix caprea** L.  
P caesp, Eurasiat., c, Zone umide.

**Salix purpurea** L. subsp. **purpurea** [*S. purpurea* L. subsp. *lambertiana* (Sm.) A. Neumann ex Rech.f.]  
P scap, Eurasiat.-Temp., c, Zone umide.

**Populus alba** L.  
P scap, Paleotemp., pc, Boschi mesofili.

**Populus canescens** (Aiton) Sm.  
P scap, S-Europ., pc, Zone umide.

**Populus tremula** L.  
P scap, Eurosib., r, Zone umide.

**Populus nigra** L.  
P scap, Paleotemp., c, Zone umide.

JUGLANDACEAE

**Juglans regia** L.  
P scap, Cult., rr, Margine boschivo.

BETULACEAE

**Alnus glutinosa** (L.) Gaertn.  
P scap, Paleotemp., pc, Zone umide.

CORYLACEAE

**Carpinus betulus** L.  
P scap, Centro-Europ.-Caucas., c, Boschi mesofili.

**Carpinus orientalis** Mill. subsp. **orientalis**  
P caesp, Pontico, r, Boschi termofili.

**Ostrya carpinifolia** Scop.  
P caesp, Circumbor. (Pontica), cc, Boschi mesofili (Faggeta).

**Corylus avellana** L.  
P caesp, Europ.-Caucas., c, Boschi mesofili.

FAGACEAE

+ **Fagus sylvatica** L. subsp. **sylvatica**  
P scap, Centro-Europ., cc, Boschi mesofili.

**Castanea sativa** Mill.  
P scap, SE-Europ., c, Boschi mesofili.

**Quercus cerris** L.  
P scap, N-Eurimedit., cc, Boschi termofili (Boschi mesofili).

**Quercus ilex** L. subsp. **ilex**  
P scap, Stenomedit., rr, Rupi.

**Quercus pubescens** Willd. subsp. **pubescens**  
P caesp, SE-Europ., cc, Boschi termofili.

ULMACEAE

**Ulmus minor** Mill. subsp. **minor**  
P caesp, Europ.-Caucas., r, Margine boschivo (Cespuglieti).

MORACEAE

**Ficus carica** L.

P scap, Medit.-Turan., rr, Rupii.

URTICACEAE

**Urtica dioica** L. subsp. **dioica**  
H scap, Subcosmop., r, Zone umide.  
**Parietaria officinalis** L.  
H scap, Centro-Europ.-W-Asiat., rr, Zone umide.

SANTALACEAE

**Thesium linophyllum** L.  
H scap, SE-Europ., r, Prati aridi - R  
**Thesium humifusum** DC. (*T. divaricatum* Jan ex  
Mert. & W.D.J. Koch)  
H scap, Eurimedit., r, Pendii rupestri.

LORANTHACEAE

**Loranthus europaeus** Jacq.  
P ep, Europ.-Caucas., r, Boschi: su *Quercus cerris* L.  
e *Quercus pubescens* Willd.

ARISTOLOCHIACEAE

**Aristolochia rotunda** L. subsp. **rotunda**  
G bulb, Eurimedit., r, Boschi termofili.  
**Aristolochia lutea** Desf.  
G bulb, Eurimedit., c, Boschi (Radure).

POLYGONACEAE

**Polygonum aviculare** L. subsp. **aviculare**  
T rept, Cosmop., c, Incolti (Margine sentieri).  
**Polygonum arenastrum** Boreau subsp. **arenastrum**  
T rept, Subcosmop., r, Incolti.  
**Polygonum romanum** Jacq.  
Ch suffr, Subendem., r, Incolti.  
**Persicaria dubia** (Stein.) Fourr. (*P. mitis* Delarbre)  
T scap, Europ.-Caucas., r, Zone umide.  
**Fallopia convolvulus** (L.) Á. Löve  
T scap, Circumbor., rr, Radure boschive.  
**Fallopia dumetorum** (L.) Holub  
T scap, Eurosib., pc, Radure boschive.  
**Rumex acetosella** L. subsp. **angiocarpus** (Murb.)  
Murb.  
H scap, Subcosmop., c, Prati aridi.  
**Rumex scutatus** L. subsp. **scutatus**  
H scap, Orof. S-Europ., rr, Pendii rupestri.  
+ **Rumex acetosa** L. subsp. **acetosa**  
H scap, Circumbor., c, Pascoli umidi (Radure umide).  
**Rumex patientia** L. subsp. **patientia**  
H scap, E Europ.-Turan., rr, Ambienti ruderali  
(Margine dei campi), RR (Spont?)  
**Rumex crispus** L.  
H scap, Subcosmop., r, Ambienti ruderali.  
+ **Rumex pulcher** L. subsp. **pulcher**

H scap, Eurimedit., pc, Ambienti ruderali .  
+ **Rumex obtusifolius** L. subsp. **obtusifolius**  
H scap, Subcosmop., rr, Zone umide.

CHENOPODIACEAE

+ **Chenopodium bonus-henricus** L.  
H scap, Circumbor., rr, Ambienti ruderali.  
**Chenopodium polyspermum** L.  
T scap, Circumbor., r, Radure boschive (Ambienti  
ruderali).  
**Chenopodium vulvaria** L.  
T scap, Eurimedit., rr, Ambienti ruderali.  
**Chenopodium album** L. subsp. **album**  
T scap, Subcosmop., rr, Ambienti ruderali.

AMARANTHACEAE

**Amaranthus retroflexus** L.  
T scap, Cosmop., r, Ambienti ruderali.

CARYOPHYLLACEAE

**Arenaria serpyllifolia** L. subsp. **serpyllifolia**  
T scap, Subcosmop., cc, Pascoli.  
**Arenaria leptoclados** (Rchb.) Guss. [*A. serpyllifolia* L.  
subsp. *leptoclados* (Rchb.) Nyman]  
T scap, Paleotemp., pc, Prati aridi.  
+ **Moehringia trinervia** (L.) Clairv.  
T scap, Eurasiat., c, Faggeta.  
**Moehringia muscosa** L.  
H caesp, Orof. S- e -Centro-Europ., pc, Rupii  
ombrose.  
+ **Minuartia hybrida** (Vill.) Schischk. subsp. **hybrida**  
T scap, Paleotemp., r, Pascoli.  
**Minuartia mediterranea** (Link) K. Mal?  
T scap, NW-Medit., pc, Pascoli aridi.  
+ **Minuartia verna** (L.) Hiern subsp. **verna**  
Ch suffr, Eurasiat., c, Pascoli aridi.  
**Minuartia verna** (L.) Hiern subsp. **collina** (Neilr.)  
Domin  
Ch suffr, Eurasiat., rr, Pascoli sassosi - R  
**Stellaria nemorum** L. subsp. **montana** (Pierrat)  
Behrer (*St. nemorum* subsp. *glochidisperma* Murb.;  
*St. montana* Pierrat)  
H scap, Europ.-Caucas., r, Boschi mesofili (Radure  
umide).  
**Stellaria media** (L.) Vill. subsp. **media**  
T rept, Cosmop., c, Boschi (Incolti).  
+ **Stellaria neglecta** Weihe  
T scap, Paleotemp., c, Incolti.  
**Cerastium tomentosum** L.  
Ch suffr, Endem., pc, Pascoli sassosi.  
+ **Cerastium arvense** L. subsp. **arvense**  
H scap, Subcosmop., c, Pascoli.  
+ **Cerastium arvense** L. subsp. **suffruticosum** (L.) Ces.  
H scap, Orof. S-Europ., r, Pascoli sassosi - R  
3 **Cerastium sylvaticum** Waldst. & Kit.  
H scap, Centro-Europ., r, Radure umide - RR

- Cerastium brachypetalum** Desp. ex Pers. subsp. **brachypetalum**  
T scap, Eurimedit. (sub-pontico), c, Pascoli.
- + **Cerastium brachypetalum** Desp. ex Pers. subsp. **roeseri** (Boiss. & Heldr.) Nyman  
T scap, Stenomedit.-Turan., c, Pascoli aridi.
- Cerastium glomeratum** Thuill.  
T scap, Subcosmop., r, Pascoli.
- Cerastium ligusticum** Viv.  
T scap, W-Medit., c, Pascoli.
- Sagina subulata** (Sw.) C. Presl  
H caesp, Submedit.-Subatl., rr, Pascoli della cresta.
- Scleranthus annuus** L.  
T scap, Paleotemp., c, Pascoli.
- Scleranthus polycarpus** L.  
T scap, Medit.-Atl., pc, Pascoli, R
- Paronychia kapela** (Hacq.) A. Kern. subsp. **kapela**  
H caesp, Medit.-Mont., c, Pascoli sassosi.
- + **Herniaria glabra** L. subsp. **glabra**  
T scap, Paleotemp., rr, Ambienti ruderali.
- Herniaria incana** Lam.  
H caesp, Eurimedit., r, Pascoli sassosi.
- Agrostemma githago** L.  
T scap., Europ.-Centrosib., r, Margine dei campi (Incolti).
- Silene flos-cuculi** (L.) Clairv. (*Lychnis flos-cuculi* L.)  
H scap, Eurosib., r, Boschi mesofili.
- + **Silene italica** (L.) Pers. subsp. **italica**  
H ros, Eurimedit., pc, Radure boschive.
- Silene paradoxa** L.  
H ros, N-Medit.-Mont., pc, Pascoli aridi.
- Silene otites** (L.) Wibel subsp. **otites**  
H ros, Eurasiat. (steppica), c, Pascoli sassosi (Rupi).
- + **Silene vulgaris** (Moench) Garcke subsp. **vulgaris**  
H scap, Subcosmop., r, Ambienti ruderali.
- Silene multicaulis** L. Guss. subsp. **multicaulis**  
H caesp, Orof. App.-dinarica (anfiadriat. ?), rr, Anfratti rocciosi della cresta - R
- Silene ciliata** Pourr. subsp. **graefferi** (Guss.) Nyman  
H caesp, Orof. S-Europ., rr, Pascoli - R(RR)
- Silene armeria** L.  
T scap, Centro-Europ., pc, Incolti.
- Silene latifolia** Poir. subsp. **alba** (Mill.) Greuter & Burdet  
H bienn, Paleotemp., c, Incolti.
- Silene dioica** (L.) Clairv.  
H scap, Paleotemp., pc, Radure boschive.
- Silene gallica** L.  
T scap, Subcosmop., r, Ambienti ruderali.
- + **Silene conica** L.  
T scap, Paleotemp., r, Pascoli.
- Cucubalus baccifer** L.  
H scap, Eurosib., r, Boschi mesofili.
- + **Saponaria ocymoides** L. subsp. **ocymoides**  
H scap, Orof. SW-Europ., c, Boschi termofili.
- Saponaria officinalis** L.  
H scap, Eurosib., c, Incolti umidi.
- Petrorhagia prolifera** (L.) P.W. Ball & Heywood  
T scap, Eurimedit., pc, Pascoli (Incolti).
- + **Petrorhagia saxifraga** (L.) Link subsp. **saxifraga**  
H caesp, Eurimedit., cc, Pascoli sassosi (Rupi).
- Dianthus armeria** L. subsp. **armeria**

- H scap, Europ.-Caucas., pc, Pascoli.
- Dianthus carthusianorum** L. subsp. **tenorei** (Lacaita) Pignatti  
H scap, Endem., r, Pascoli.
- + **Dianthus sylvestris** Wulfen subsp. **sylvestris**  
H scap, Medit.-Mont., c, Pascoli sassosi (Rupi) - RR(?)
- Dianthus sylvestris** Wulfen subsp. **longicaulis** (Ten.) Greuter & Burdet  
H scap, Medit.-Mont., r, Pascoli sassosi (Rupi).

RANUNCULACEAE

- Helleborus foetidus** L. subsp. **foetidus**  
Ch suffr, Subatl., cc, Boschi.
- Eranthis hyemalis** (L.) Salisb.  
G rhiz, S-Europ., c, Margine Faggeta.
- + **Nigella damascena** L.  
T scap, Eurimedit., pc, Incolti.
- + **Delphinium fissum** Waldst. & Kit. subsp. **fissum**  
H scap, Orof. Eurasiat., r, Pascoli (Margine faggeta) - R
- Consolida regalis** Gray subsp. **regalis**  
T scap, Eurimedit., r, Ambienti ruderali.
- Consolida regalis** Gray subsp. **paniculata** (Host) Soó  
T scap, Eurimedit., rr, Incolti - R
- Anemone nemorosa** L.  
G rhiz, Circumbor., c, Faggeta.
- + **Anemone ranunculoides** L.  
G rhiz, Europ.-Caucas., pc, Faggeta.
- + **Anemone apennina** L. subsp. **apennina**  
G rhiz, SE-Europ., cc, Boschi.
- Hepatica nobilis** Schreb.  
G rhiz, Circumbor., c, Faggeta.
- Clematis vitalba** L.  
P lian, Europ.-Caucas., c, Cespuglieti (Boschi).
- + **Ranunculus lanuginosus** L.  
H scap, Europ.-Caucas., c, Radure boschive.
- + **Ranunculus bulbosus** L.  
H scap, Eurasiat., r, Pascoli.
- Ranunculus neapolitanus** Ten.  
H scap, Eurimedit., c, Pascoli.
- Ranunculus sardous** Crantz subsp. **sardous**  
T scap, Eurimedit., c, Zone umide.
- + **Ranunculus arvensis** L.  
T scap, Paleotemp., r, Incolti (Campi).
- Ranunculus illyricus** L.  
H scap, SE-Europ.-W-Asiat. (Pontico), r, Pascoli della cresta.
- + **Ranunculus millefoliatus** Vahl  
H scap, Medit.-Mont., cc, Pascoli.
- Ranunculus ficaria** L. subsp. **ficaria**  
G bulb, Eurasiat., c, Margine boschivo.
- Aquilegia vulgaris** Auct. Fl. Ital.  
H scap, Paleotemp., pc, Margine boschivo.
- Thalictrum aquilegifolium** L. subsp. **aquilegifolium**  
H scap, Eurosib., c, Margine boschivo.
- Thalictrum lucidum** L.  
H scap, SE-Europ., rr, Zone umide.

## GUTTIFERAE

- Hypericum hirsutum** L.  
H scap, Paleotemp., rr, Radure boschive.  
**Hypericum montanum** L.  
H caesp, Europ.-Caucas., r, Margine boschivo.  
+ **Hypericum tetrapterum** Fr.  
H scap, Paleotemp., c, Zone umide.  
**Hypericum perforatum** L.  
H scap, Subcosmop., cc, Incolti.

## PAPAVERACEAE

- Papaver rhoeas** L. subsp. **rhoeas**  
T scap, E-Medit., c, Incolti.  
**Papaver dubium** L. subsp. **dubium**  
T scap, E-Medit.-Turan., r, Incolti.  
**Papaver hybridum** L.  
T scap, Medit.-Turan., rr, Incolti.  
**Chelidonium majus** L.  
H scap, Circumbor., pc, Radure boschive.  
+ **Pseudofumaria alba** (Mill.) Lidén subsp. **alba**  
(*Corydalis ochroleuca* Auct.)  
H scap, Endem. Illirico-Appen. (anfiadriat.), r, Rup  
ombrese.  
+ **Corydalis cava** (L.) Schweigg. & Körte subsp. **cava**  
G bulb, Europ.-Caucas., c, Faggeta.  
**Corydalis pumila** (Host) Rchb.  
G bulb, Centro-Europ., c, Faggeta.  
**Fumaria officinalis** L. subsp. **officinalis**  
T scap, Subcosmop., r, Ambienti ruderali.

## CRUCIFERAE

- Sisymbrium officinale** (L.) Scop.  
T scap, Subcosmop., r, Ambienti ruderali.  
+ **Alliaria petiolata** (M. Bieb.) Cavara & Grande  
H bienn, SW-Asiat., c, Radure boschive.  
**Arabidopsis thaliana** (L.) Heynh.  
T scap, Cosmop., rr, Ambienti ruderali.  
**Myagrum perfoliatum** L.  
T scap, SW-Asiat., r, Campi - R  
**Bunias erucago** L.  
T scap, N-Medit., pc, Incolti aridi.  
+ **Erysimum pseudorhaeticum** Polatschek  
H scap, Endem., cc, Prati aridi (Pascoli sassosi).  
**Hesperis laciniata** All. subsp. **laciniata**  
H scap, N-Medit.-Mont., r, Pendii rupestri - R  
**Barbarea bracteosa** Guss.  
H scap, Orof. S-Medit., rr, Incolti aridi.  
**Barbarea vulgaris** R. Br. subsp. **vulgaris**  
H scap, Cosmop., c, Zone umide.  
**Nasturtium officinale** R. Br. subsp. **officinale**  
H scap, Cosmop., rr, Zone umide.  
+ **Cardamine bulbifera** (L.) Crantz  
G rhiz, Pontico-Centro-Europ., c, Faggeta (Radure  
umide).  
**Cardamine enneaphyllos** (L.) Crantz  
G rhiz, SE-Europ. (anfiadriat.), r, Faggeta.  
**Cardamine amporitana** Sennen & Pau (*Cardamine*  
*amara* L. subsp. *grandifolia* Arcang.)

- H scap, S-Europ., pc, Zone umide.  
**Cardamine graeca** L.  
T scap, N-Medit., c, Margine boschivo.  
**Cardamine chelidonia** L.  
T scap, Subendem., rr, Zone umide.  
**Cardamine impatiens** L. subsp. **impatiens**  
T scap, Eurasiat., r, Zone umide.  
**Cardamine hirsuta** L.  
T scap, Cosmop., cc, Incolti aridi (Pascoli).  
**Arabis sagittata** (Bertol.) DC.  
H bienn, SE-Europ., pc, Pascoli sassosi.  
**Arabis hirsuta** (L.) Scop.  
H bienn, Europ., c, Rup.  
**Arabis collina** Ten. subsp. **collina**  
H scap, Orof.-Medit., c, Rup.  
**Arabis turrita** L.  
H bienn, S-Europ., c, Radure boschive.  
+ **Arabis alpina** L. subsp. **caucasica** (Willd.) Briq.  
H scap, Medit.-Mont., pc, Rup.  
**Lunaria annua** L.  
H scap, SE-Europ. (Spont?), r, Margine faggeta.  
4 **Alyssoides utriculata** (L.) Medik. (*Vesicaria utricula-*  
*ta* DC.) [LR]  
Ch suffr, NE Medit.-Mont., rr, Rup (Pendii rupe-  
stri) - RR  
+ **Alyssum alyssoides** (L.) L.  
T scap, Eurimedit., c, Pendii rupestri.  
**Alyssum montanum** L. subsp. **montanum**  
Ch suffr, Pontico-Centro-Europ., r, Incolti.  
**Draba muralis** L.  
T scap, Circumbor., pc, Radure (Pendii sassosi).  
**Erophila verna** (L.) Chevall. subsp. **verna**  
T scap, Circumbor., cc, Pascoli sassosi.  
**Erophila verna** (L.) Chevall. subsp. **praecox** (Steven)  
Walp.  
T scap, Eurimedit., r, Pascoli sassosi.  
+ **Neslia paniculata** (L.) Desv. subsp. **thracica** (Velen.)  
Bornm.  
T scap, Turan., rr, Incolti (Campi).  
**Capsella bursa-pastoris** (L.) Medik. subsp. **bursa-**  
**pastoris**  
H bienn, Cosmop., rr, Ambienti ruderali.  
**Capsella rubella** Reut.  
T scap, Eurimedit., c, Pascoli (Incolti).  
**Hornungia petraea** (L.) Rchb. subsp. **petraea**  
(*Hutchinsia petraea* R. Br.)  
T scap, Eurimedit., c, Pascoli sassosi.  
**Thlaspi alliaceum** L.  
T scap, S-Europ.-Subatl., rr, Incolti.  
+ **Thlaspi perfoliatum** L. subsp. **perfoliatum**  
T scap, Paleotemp., cc, Pascoli.  
+ **Aethionema saxatile** (L.) R. Br. subsp. **saxatile**  
Ch suffr, Medit.-Mont., c, Rup.  
**Diplotaxis eruroides** (L.) DC. Subsp. **eruroides**  
T scap, W-Medit. (Steno-), r, Incolti aridi.  
**Diplotaxis muralis** (L.) DC.  
T scap, N-Medit.-Atl., r, Ambienti ruderali.  
**Sinapis arvensis** L. subsp. **arvensis**  
T scap, Stenomedit. (?), rr, Incolti.  
**Rapistrum rugosum** (L.) Arcang.  
T scap, Eurimedit., r, Incolti aridi.  
**Calepina irregularis** (Asso) Thell.  
T scap, Medit.-Turan., c, Incolti.



**Raphanus raphanistrum** L. subsp. **landra** (DC.)  
Bonnier & Layens  
T scap, Circumbor., rr, Ambienti ruderali.

RESEDACEAE

+ **Reseda luteola** L.  
H scap, Circumbor., r, Pendii aridi.  
**Reseda phyteuma** L. subsp. **phyteuma**  
T scap, Eurimedit., r, Ambienti ruderali.

CRASSULACEAE

**Umbilicus rupestris** (Salisb.) Dandy  
G bulb, Medit.-Atl., rr, Rupì.  
+ **Sempervivum arachnoideum** L.  
Ch succ, Orof. SW-Europ., c, Rupì (Pascoli sassosi)  
- R  
+ **Sedum rupestre** L. subsp. **rupestre**  
Ch succ, W- e Centro-Europ., c, Pascoli sassosi.  
**Sedum acre** L.  
Ch succ, Europ.-Caucas., c, Pascoli sassosi.  
+ **Sedum sexangulare** L.  
Ch succ, Centro-Europ., pc, Pascoli sassosi.  
**Sedum album** L.  
Ch succ, Eurimedit., c, Rupì.  
**Sedum dasyphyllum** L.  
Ch succ, Eurimedit., c, Rupì.  
**Sedum cepaea** L.  
T scap, Submedit.-Subatl., c, Boschi mesofili.  
**Sedum rubens** L.  
T scap, Eurimedit.-Subatl., r, Pascoli sassosi.  
+ **Sedum hispanicum** L.  
T scap, SE-Europ. (Pontica), pc, Pascoli sassosi.

SAXIFRAGACEAE

+ **Saxifraga rotundifolia** L. subsp. **rotundifolia**  
H scap, Orof. S-Europ.-Caucasico, cc, Faggeta  
(Boschi mesofili).  
+ **Saxifraga adscendens** L. subsp. **adscendens**  
H bienn, Orof. C- e S-Europ., r, Anfratti rocciosi.  
**Saxifraga tridactylites** L.  
T scap, Eurimedit., cc, Pascoli sassosi.  
+ **Saxifraga granulata** L. subsp. **granulata**  
H scap, Subatl., c, Pascoli (Boschi).  
**Saxifraga porophylla** Bertol. subsp. **porophylla**  
Ch pulv, Endem., r, Rupì - R  
+ **Saxifraga callosa** Sm. subsp. **callosa**  
Ch pulv, Subendem., r, Rupì in quota.  
+ **Saxifraga paniculata** Mill.  
H ros, Circumbor., r, Rupì.  
5 **Chrysosplenium alternifolium** L. [CR]  
H scap, Circumbor., rr, Radure umide - RR

GROSSULARIACEAE

+ **Ribes multiflorum** Kit. ex Roem. & Schult. subsp.  
*multiflorum*

Leg. A. Pappi, det. E. Chiovenda.  
+ **Ribes uva-crispa** L.  
NP, Eurasiat., pc, Margine faggeta.  
**Ribes alpinum** L.  
NP, Eurosib., pc, Margine faggeta - R

ROSACEAE

**Rubus idaeus** L.  
NP, Circumbor., r, Faggeta.  
+ **Rubus ulmifolius** Schott  
NP, Eurimedit., c, Margine boschivo (Cespuglieti).  
**Rubus canescens** DC.  
NP, N-Eurimedit., r, Boschi mesofili.  
**Rubus hirtus** Waldst. & Kit.  
NP, Eurasiat., r, Faggeta (Radure boschive).  
**Rosa micrantha** Borrer ex Sm.  
NP, Eurimedit.-Pontica., r, Cespuglieti.  
**Rosa canina** L.  
NP, Paleotemp., r, Cespuglieti (Radure boschive).  
**Rosa andegavensis** Bastard  
NP, Europ., rr, Cespuglieti.  
**Rosa nitidula** Besser  
NP, Europ., r, Cespuglieti - R  
**Rosa balsamica** Besser (*R. obtusifolia* Desv.)  
NP, Europ., c, Cespuglieti (Pascoli).  
**Rosa pouzinii** Tratt.  
NP, W-Medit.-Mont., r, Cespuglieti.  
**Rosa corymbifera** Borkh.  
NP, Europ., c, Cespuglieti (Pascoli).  
**Rosa gallica** L.  
NP, Centro-Europ.-Pontica, rr, Margine boschivo.  
**Rosa arvensis** Huds.  
NP, Submedit.-Subatl., c, Cespuglieti.  
6 **Rosa squarrosa** (A.Rau) Boreau  
NP, Europ., r, Cespuglieti.  
+ **Rosa** cfr. *dumalis* Bechst.  
Leg. A. Pappi, det. E. Lattanzi e A. Tilia.  
**Agrimonia eupatoria** L. subsp. **eupatoria**  
H scap, Subcosmop., c, Radure boschive.  
+ **Aremonia agrimonoides** (L.) DC. subsp. **agrimo-  
noides**  
H ros, Orof. NE-Medit., pc, Faggeta.  
**Sanguisorba minor** Scop. subsp. **balearica** (Bourg.  
ex Nyman) Muñoz Garm. & C. Navarro  
(*Sanguisorba minor* Scop. subsp. *muricata* Briq.)  
H scap, Subcosmop., cc, Pascoli.  
**Geum urbanum** L.  
H scap, Circumbor., c, Radure di faggeta (Boschi).  
**Geum molle** Vis. & Pancic  
H ros, Orof. NE-Medit. (anfiadriat.), r, Pascoli  
(Margine boschivo) - R  
+ **Potentilla detommasii** Ten.  
H scap, SE-Europ., c, Pascoli aridi - R  
**Potentilla recta** L. s.l. (incl. *P. pedata* Willd. ex  
Spreng.)  
H scap, NE Medit.-Pontica, r, Pascoli.  
+ **Potentilla hirta** L. [incl. *Potentilla hirta* L. subsp.  
*laeta* (Rchb. ex Focke) Prodán]  
H scap, W-Medit. (Euri-), c, Pascoli.  
**Potentilla reptans** L.  
H ros, Subcosmop., pc, Zone umide.

- + **Potentilla micrantha** Ramond ex DC.  
H rept, Eurimedit., r, Boschi (Margine boschivo).  
**Fragaria vesca** L. subsp. **vesca**  
H rept, Cosmop., cc, Boschi (Radure).  
+ **Alchemilla colorata** Buser  
H ros, Eurasiat., pc, Pascoli della cresta.  
**Aphanes arvensis** L.  
T scap, Subcosmop., r, Pascoli sassosi.  
**Pyrus communis** L.  
P scap, Cult., r, Margine boschivo.  
**Malus sylvestris** (L.) Mill.  
P scap, C-Europ.-Caucas., r, Boschi (Cespuglieti).  
**Sorbus aucuparia** L. subsp. **aucuparia**  
P caesp, Europ., r, Boschi.  
**Sorbus aria** (L.) Crantz subsp. **aria**  
P caesp, Paleotemp., c, Faggeta (Radure).  
**Crataegus laevigata** (Poir.) DC.  
P caesp, Centro-Europ. (Subatl.), c, Cespuglieti (Radure).  
**Crataegus monogyna** Jacq.  
P caesp, Paleotemp., c, Cespuglieti (Radure).  
**Prunus spinosa** L. subsp. **spinosa**  
P caesp, Europ.-Caucas., cc, Cespuglieti.  
**Prunus avium** L. subsp. **avium**  
P scap, Pontica (?), rr, Margine boschivo.  
**Prunus mahaleb** L.  
P caesp, S-Europ.-Pontico, r, Boschi termofili.

## LEGUMINOSAE

- Cercis siliquastrum** L. subsp. **siliquastrum**  
P scap, S-Europ.-Sudsiber., r, Boschi termofili.  
**Laburnum anagyroides** Medik. subsp. **anagyroides**  
P caesp, S-Europ., pc, Faggeta.  
+ **Cytisophyllum sessilifolium** (L.) O. Lang (*Cytisus sessilifolius* L.)  
P caesp, SW-Europ., c, Margine boschivo (Faggeta).  
**Cytisus villosus** Pourr.  
P caesp, W e C-Medit., r, Boschi (Margine boschivo).  
**Cytisus scoparius** (L.) Link subsp. **scoparius**  
P caesp, Europ. (Subatl.), c, Boschi mesofili.  
**Genista tinctoria** L.  
Ch suffr, Eurasiat., c, Pendi aridi.  
+ **Genista januensis** Viv.  
Ch suffr, SE-Europ., r, Pendi aridi.  
+ **Spartium junceum** L.  
P caesp, Eurimedit., c, Cespuglieti (Margine boschivo).  
**Argyrolobium zanonii** (Turra) P.W. Ball subsp. **zanonii**  
Ch suffr, W-Medit., rr, Pascoli aridi.  
**Robinia pseudacacia** L.  
P caesp, Cult., rr, Ambienti ruderali.  
**Galega officinalis** L.  
H scap, E-Europ.-Pontica, pc, Incolti umidi.  
**Colutea arborescens** L.  
P caesp, Eurimedit. (Subpontica), r, Margine boschivo.  
**Astragalus sesameus** L.  
T scap, Stenomedit., c, Pascoli aridi.  
**Astragalus depressus** L. subsp. **depressus**  
H ros, Orof.-S-Europ.-Pontica, pc, Pascoli.  
**Astragalus glycyphyllos** L.  
H rept, Europ.-Sudsiber., r, Margine boschivo.  
**Astragalus monspessulanus** L. subsp. **monspessulanus**  
H ros, Eurimedit., c, Pascoli aridi.  
**Vicia incana** Gouan  
H scap, Eurimedit.-W Asiat., pc, Cespuglieti (Incolti).  
**Vicia villosa** Roth subsp. **varia** (Host) Corb.  
T scap, Eurimedit., pc, Incolti.  
**Vicia pseudocracca** Bertol. [*V. villosa* Roth subsp. *ambigua* (Guss.) Kerguelén]  
T scap, Stenomedit., r, Incolti (Cespuglieti).  
**Vicia hirsuta** (L.) Gray  
T scap, Subcosmop., cc, Pascoli.  
**Vicia sepium** L.  
H scap, Eurosib., c, Faggeta.  
**Vicia grandiflora** Scop.  
H scap, SE-Europ.-Pontica, pc, Boschi mesofili.  
**Vicia sativa** L. subsp. **nigra** (L.) Ehrh.  
T scap, Subcosmop., r, Pascoli (Ambienti ruderali).  
+ **Vicia sativa** L. subsp. **cordata** (Hoppe) Batt.  
T scap, Subcosmop., r, Pascoli.  
+ **Vicia peregrina** L.  
T scap, Medit.-Turan., r, Ambienti ruderali.  
**Vicia lathyroides** L.  
T scap, Eurimedit., c, Incolti.  
**Vicia hybrida** L.  
T scap, Eurimedit., r, Ambienti ruderali (Pascoli).  
**Vicia bithynica** (L.) L.  
T scap, Eurimedit., c, Ambienti ruderali.  
**Lens ervoides** (Brign.) Grande  
T scap, Stenomedit.-Pontico., r, Incolti aridi.  
+ **Lathyrus venetus** (Mill.) Wohlf.  
G rhiz, Pontico., c, Faggeta (Boschi).  
**Lathyrus niger** (L.) Bernh.  
G rhiz, Europ.-Caucas., rr, Zone umide.  
**Lathyrus pratensis** L. subsp. **pratensis**  
H scap, Paleotemp., r, Margine boschivo (Radure).  
**Lathyrus sylvestris** L. subsp. **sylvestris**  
H scand, Europ.-Caucas., pc, Margine boschivo (Cespuglieti).  
**Lathyrus latifolius** L.  
H scand, S-Europ., r, Margine boschivo.  
**Lathyrus sphaericus** Retz.  
T scap, Eurimedit., c, Pascoli.  
**Lathyrus setifolius** L.  
T scap, Eurimedit., c, Pascoli.  
**Lathyrus cicera** L.  
T scap, Eurimedit. (?), pc, Incolti.  
**Lathyrus clymenum** L.  
T scap, Stenomedit., pc, Ambienti ruderali.  
**Lathyrus nissolia** L. [VU]  
T scap, Eurimedit., r, Pascoli (Incolti erbosi).  
**Lathyrus aphaca** L. subsp. **aphaca**  
T scap, Eurimedit., c, Boschi termofili.  
**Pisum sativum** L. subsp. **biflorum** (Raf.) Soldano [*P. sativum* subsp. *elatius* (M. Bieb.) Asch. & Graebn.]  
T scap, Stenomedit.-Turan. (?), r, Radure (Incolti).

- Ononis reclinata** L.  
T scap, S-Medit.-Turan., r, Pascoli aridi.
- Ononis pusilla** L. subsp. **pusilla** (*O. columnae* All.)  
H scap, Eurimedit., r, Pascoli aridi.
- Ononis spinosa** L. subsp. **spinosa**  
Ch suffr, Eurimedit., c, Pascoli.
- Melilotus altissimus** Thuill.  
G rhiz, Eurosib., c, Pascoli aridi (Ambienti ruderali).
- Melilotus albus** Medik.  
T scap, Subcosmop., pc, Pascoli aridi (Ambienti ruderali).
- Melilotus sulcatus** Desf.  
T scap, S-Medit., c, Pascoli aridi (Ambienti ruderali).
- Trigonella gladiata** M. Bieb.  
T scap, Stenomedit., r, Pascoli aridi.
- 7 **Trigonella monspeliaca** L. [*Medicago monspeliaca* (L.) Trautv.] [VU]  
T scap, Eurimedit., rr, Pascoli aridi - RR
- Medicago lupulina** L.  
T scap, Paleotemp., cc, Pascoli.
- Medicago sativa** L.  
H scap, Eurasiat., pc, Ambienti ruderali.
- Medicago orbicularis** (L.) Bartal.  
T scap, Eurimedit., c, Pascoli aridi.
- Medicago rigidula** (L.) All.  
T scap, Eurimedit., r, Pascoli aridi.
- Medicago turbinata** (L.) All. [*M. tuberculata* (Retz.) Willd.]  
T scap, Stenomedit., r, Margine dei campi.
- Medicago arabica** (L.) Huds.  
T scap, Eurimedit., c, Incolti erbosi (Pascoli).
- Medicago minima** (L.) L.  
T scap, Eurimedit., c, Incolti aridi.
- Trifolium repens** L. subsp. **repens**  
H rept, Subcosmop., r, Incolti umidi.
- Trifolium nigrescens** Viv. subsp. **nigrescens**  
T scap, Eurimedit., c, Pascoli (Incolti aridi).
- Trifolium vesiculosum** Savi  
T scap, N-Medit., r, Incolti aridi.
- Trifolium fragiferum** L. subsp. **fragiferum**  
H rept, Paleotemp., r, Pascoli.
- Trifolium resupinatum** L.  
T rept, Paleotemp., c, Incolti.
- Trifolium campestre** Schreb.  
T scap, Paleotemp., c, Incolti aridi.
- Trifolium dubium** Sibth. (*T. minus* Sm.)  
T scap, Europ.-Caucas., r, Radure umide - R
- Trifolium micranthum** Viv. (*T. filiforme* L.)  
T scap, (W)-Paleotemp., pc, Pascoli.
- Trifolium striatum** L. subsp. **striatum**  
T scap, Paleotemp., rr, Pascoli.
- Trifolium arvense** L. subsp. **arvense**  
T scap, Paleotemp., c, Incolti.
- Trifolium scabrum** L. subsp. **scabrum**  
T rept, Eurimedit., pc, Pascoli sassosi.
- Trifolium stellatum** L.  
T scap, Eurimedit., c, Pascoli.
- Trifolium incarnatum** L. subsp. **incarnatum**  
T scap, Cult., r, Pascoli (Ambienti ruderali).
- Trifolium incarnatum** L. subsp. **molinerii** (Hornem.) Ces.  
T scap, Eurimedit., r, Pascoli.
- Trifolium pratense** L. subsp. **pratense**  
H scap, Subcosmop., c, Pascoli (Incolti erbosi).
- Trifolium pratense** L. subsp. **semipurpureum** (Strobl) Pignatti  
H scap, Endem., r, Pascoli.
- Trifolium pallidum** Waldst. & Kit.  
T scap, Eurimedit., rr, Incolti erbosi.
- Trifolium medium** L. subsp. **medium**  
G rhiz, W-Eurasiat., r, Margine boschivo.
- Trifolium alpestre** L.  
H caesp, Europ.-Caucas., rr, Boschi termofili.
- Trifolium angustifolium** L. subsp. **angustifolium**  
T scap, Eurimedit., r, Ambienti ruderali.
- Trifolium ochroleucum** Huds.  
H caesp, Eurimedit.-Pontica, c, Pascoli.
- Trifolium subterraneum** L. s.l.  
T rept, Eurimedit., pc, Pascoli.
- Dorycnium hirsutum** (L.) Ser.  
Ch suffr, Eurimedit., c, Pascoli.
- Dorycnium herbaceum** Vill.  
H scap, S-Europ.-Pontica, c, Pascoli aridi.
- Lotus tenuis** Waldst & Kit. ex Willd. (*L. tenuifolius* Rchb.)  
H scap, Paleotemp., pc, Pascoli.
- + **Lotus corniculatus** L. subsp. **corniculatus**  
H scap, Cosmop., c, Pascoli aridi.
- Lotus angustissimus** L.  
T scap, Eurimedit., r, Zone umide.
- Lotus ornithopodioides** L.  
T scap, Stenomedit., r, Incolti aridi.
- Securigera securidaca** (L.) Degen & Dörfl.  
T scap, Eurimedit., pc, Pascoli.
- Securigera varia** (L.) Lassen (*Coronilla varia* L.)  
T scap, Circumbor., c, Incolti.
- Securigera cretica** (L.) Lassen (*Coronilla cretica* L.)  
T scap, Pontica, r, Incolti.
- 8 + **Anthyllis vulneraria** L. subsp. **weldeniana** (Rchb.) Cullen (*A. adriatica* Beck)  
H scap, SE-Europ., c, Pascoli aridi, ?
- Coronilla minima** L. subsp. **minima**  
Ch suffr, W-Medit., r, Pendii rupestri.
- Coronilla scorpioides** (L.) W.D.J. Koch  
T scap, Eurimedit., c, Pascoli (Radure boschive).
- Emerus majus** Mill. [*Hippocrepis emerus* (L.) Lassen subsp. *emerus*; *Coronilla emerus* L. subsp. *Emerus*]  
NP, Centro-Europ. (?), c, Rupi.
- Emerus emeroides** (Boiss. & Spruner) Soldano & F. Conti [*Hippocrepis emerus* (L.) Lassen subsp. *emeroides* (Boiss. & Spruner) Lassen ; *Coronilla emerus* subsp. *emeroides* (Boiss. & Spruner) Holmboe]  
NP, E-Medit.-Pontica, r, Rupi.
- Hippocrepis comosa** L. subsp. **comosa**  
H caesp, C- e S-Europ., c, Pascoli sassosi.
- Hippocrepis biflora** Spreng.  
T scap, Eurimedit., r, Pascoli aridi.
- Scorpiurus muricatus** L.  
T scap, Eurimedit., pc, Incolti aridi.
- Sulla coronaria** (L.) Medik. (*Hedysarum coronarium* L.)  
H scap, W-Medit. (?), rr, Ambienti ruderali.

9 **Onobrychis alba** (Waldst. & Kit.) Desv. subsp. **alba**  
[LR]

H scap, Eurimedit., rr, Pascoli aridi - RR

**Onobrychis viciifolia** Scop.

H scap, Medit.-Mont., c, Pascoli.

GERANIACEAE

+ **Geranium reflexum** L.

Leg. A. Pappi, det. G. Lusina.

**Geranium pyrenaicum** Burm. f. subsp. **pyrenaicum**

H scap, Eurimedit., c, Radure (Margine boschivo).

**Geranium rotundifolium** L.

T scap, Paleotemp., pc, Incolti.

**Geranium molle** L.

T scap, Subcosmop., c, Ambienti ruderali.

+ **Geranium columbinum** L.

T scap, Europ.-Sudsiber., pc, Pascoli aridi (Incolti).

**Geranium dissectum** L.

T scap, Eurasiat., c, Incolti.

**Geranium lucidum** L.

T scap, Eurimedit., c, Anfratti rocciosi.

+ **Geranium robertianum** L.

T scap, Subcosmop., c, Boschi.

**Geranium purpureum** Vill. [*G. robertianum* L.  
subsp. *purpureum* (Vill.) Nyman]

T scap, Eurimedit., c, Margine boschivo (Pascoli).

**Erodium malacoides** (L.) L'Hér. subsp. **malacoides**

T scap, Medit.-Macaron., r, Ambienti ruderali.

10 + **Erodium alpinum** L'Hér. [VU]

Ch suffr, Endem., r, Pascoli della cresta - RR

**Erodium ciconium** (L.) L'Hér.

T scap, Eurimedit.-Pontico., r, Pascoli aridi.

**Erodium cicutarium** (L.) L'Hér.

T scap, Subcosmop., c, Incolti aridi.

**Erodium acaule** (L.) Bech. & Thell.

H ros, Medit.-Mont., c, Pascoli sassosi.

LINACEAE

+ **Linum bienne** Mill. [*L. usitatissimum* L. subsp.  
*angustifolium* (Huds.) Thell.]

H bienn, Eurimedit.-Subatl., c, Pascoli.

**Linum viscosum** L.

H scap, Orof. S-Europ., rr, Margine boschivo.

+ **Linum tenuifolium** L.

Ch suffr, Submedit.-Pontico., c, Pascoli aridi.

**Linum strictum** L. subsp. **strictum**

T scap, Stenomedit., c, Pascoli.

**Linum corymbulosum** Rchb.

T scap, Stenomedit., c, Pascoli.

+ **Linum catharticum** L. subsp. **catharticum**

T scap, Eurimedit.-europeo., c, Zone umide.

EUPHORBIACEAE

**Mercurialis annua** L.

T scap, Paleotemp., r, Ambienti ruderali.

**Mercurialis perennis** L.

G rhiz, Europ.-Caucas., r, Faggeta.

**Euphorbia dulcis** L. [*E. dulcis* subsp. *purpurata*  
(Thuill.) Rothm.; *E. dulcis* subsp. *incompta* (Ces.)  
Nyman]

G rhiz, Centro-Europ., r, Margine boschivo.

**Euphorbia platyphyllos** L. subsp. **platyphyllos**

T scap, Eurimedit., r, Incolti.

**Euphorbia helioscopia** L. subsp. **helioscopia**

T scap, Cosmop., pc, Ambienti ruderali (Pascoli).

**Euphorbia myrsinites** L. subsp. **myrsinites**

Ch rept, S-Europ.-Pontica, c, Pascoli sassosi - R

+ **Euphorbia exigua** L. subsp. **exigua**

T scap, Eurimedit., r, Pascoli aridi.

**Euphorbia falcata** L. subsp. **falcata**

T scap, Eurimedit.-Turan., r, Incolti erbosi.

+ **Euphorbia amygdaloides** L. subsp. **amygdaloides**

Ch suffr, C -Europ.-Caucas., c, Faggeta (Boschi).

**Euphorbia characias** L.

NP, Stenomedit., rr, Incolti aridi (Rupi).

POLYGALACEAE

**Polygala monspeliaca** L.

T scap, Stenomedit., pc, Pascoli aridi.

**Polygala major** Jacq.

H scap, E-Medit.-Pontica, r, Pendii aridi.

+ **Polygala flavescens** DC.

H scap, Endem., c, Pascoli aridi.

**Polygala vulgaris** L. subsp. **vulgaris**

H scap, Eurasiat., pc, Margine boschivo.

ACERACEAE

**Acer platanoides** L.

P scap, Europ.-Caucas., rr, Faggeta - R

**Acer campestre** L.

P scap, Europ.-Caucas., c, Boschi (Faggeta).

+ **Acer pseudoplatanus** L.

P scap, Europ.-Caucas., c, Faggeta.

+ **Acer opalus** Mill. subsp. **obtusatum** (Waldst. & Kit.  
ex Willd.) Gams [*A. obtusatum* Waldst. & Kit. ex  
Willd. subsp. *obtusatum*; *A. obtusatum* subsp. *nea-*  
*politianum* (Ten.) Pax]

P scap, SE-Europ., c, Boschi.

**Acer monspessulanum** L. subsp. **monspessulanum**

P caesp, Eurimedit., c, Boschi.

CELASTRACEAE

**Euonymus europaeus** L.

P caesp, Eurasiat., c, Boschi (Cespuglieti).

RHAMNACEAE

**Rhamnus alpina** L. subsp. **alpina**

P caesp, W-Medit.-Mont., rr, Rupi - R

**Rhamnus alpina** L. subsp. **fallax** (Boiss.) Maire &  
Petitm.

P caesp, W-Medit.-Mont., r, Faggeta - R

**Rhamnus pumila** Turra  
NP, Orof. S-Europ., rr, Rupi della cresta - R

## VITACEAE

**Vitis vinifera** L. subsp. **vinifera**  
P lian, Cult., rr, Ambienti ruderali.

## MALVACEAE

**Malva alcea** L.  
H scap, Centro-Europ., pc, Pascoli.  
**Malva moschata** L.  
H scap, Eurimedit., r, Pascoli sassosi - R  
**Malva sylvestris** L. subsp. **sylvestris**  
H scap, Subcosmop., rr, Ambienti ruderali.  
**Malva nicaeensis** All.  
T scap, Stenomedit., rr, Ambienti ruderali.  
**Althaea hirsuta** L.  
T scap, Eurimedit., pc, Pascoli.

## THYMELAEACEAE

+ **Daphne laureola** L.  
P caesp, Submedit.-Subatl., c, Faggeta.  
11 **Daphne alpina** L. subsp. **alpina** [LR]  
Ch frut, Orof. C Asiat.-Medit., rr, Rupi - RR(?)

## VIOLACEAE

**Viola odorata** L.  
H ros, Eurimedit., c, Boschi mesofili (Faggeta).  
**Viola suavis** M. Bieb. subsp. **suavis**  
H ros, S-Europ., c, Boschi (Pascoli).  
**Viola alba** Besser subsp. **dehnhardtii** (Ten.) W.  
Becker  
H ros, Eurimedit., c, Boschi termofili.  
+ **Viola reichenbachiana** Jord. ex Boreau  
H scap, Eurosib., c, Boschi mesofili (Faggeta).  
**Viola riviniana** Rchb.  
H scap, Europ., pc, Boschi mesofili.  
+ **Viola eugeniae** Parl. subsp. **eugeniae**  
H scap, Endem., r, Pascoli sassosi (Margine boschi-  
vo).  
**Viola arvensis** Murray subsp. **arvensis**  
T scap, Eurasiat., c, Incolti erbosi (Pascoli).  
12 **Viola kitaibeliana** Schult. [LR]  
T scap, Medit.-Caucas., r, Pascoli sassosi - RR

## CISTACEAE

+ **Helianthemum nummularium** (L.) Mill. subsp.  
**obscurum** (Celak.) Holub  
Ch suffr, Europ.-Caucas., c, Pascoli aridi (Rupi).  
+ **Helianthemum apenninum** (L.) Mill. subsp. **apenninum**  
Ch suffr, SW-Europ., c, Pascoli sassosi.

+ **Helianthemum salicifolium** (L.) Mill.  
T scap, Eurimedit., r, Pascoli aridi.  
+ **Helianthemum oelandicum** (L.) Dum. Cours.  
subsp. **incanum** (Willk.) G. López  
Ch suffr, Europ.-Caucas., c, Pascoli sassosi.  
+ **Fumana procumbens** (Dunal) Gren. & Godr.  
Ch suffr, Eurimedit.-Pontica, c, Pascoli sassosi.

## CUCURBITACEAE

**Bryonia dioica** Jacq.  
G rhiz, Eurimedit., r, Cespuglieti.

## ONAGRACEAE

**Circaea lutetiana** L. subsp. **lutetiana**  
H scap, Circumbor. (Subatl.), r, Zone umide.  
**Epilobium dodonaei** Vill.  
H scap, Orof. S-Europ.-Caucas., r, Pendii rocciosi -  
R  
**Epilobium hirsutum** L.  
H scap, Subcosmop., c, Zone umide.  
+ **Epilobium parviflorum** Schreb.  
H scap, Paleotemp., c, Zone umide.  
+ **Epilobium montanum** L.  
H scap, Eurasiat., c, Faggeta.  
**Epilobium tetragonum** L. subsp. **tetragonum**  
H scap, Paleotemp., pc, Zone umide.

## CORNACEAE

**Cornus sanguinea** L. subsp. **hungarica** (Kárpáti) Soó  
P caesp, Eurasiat. - temp., c, Boschi mesofili (Cespuglieti).  
**Cornus mas** L.  
P caesp, S-Europ.-Pontico, c, Boschi termofili.

## ARALIACEAE

**Hedera helix** L. subsp. **helix**  
P lian, Submedit.-Subatl., cc, Boschi.

## UMBELLIFERAE

**Sanicula europaea** L.  
H scap, Orof.-Paleotemp. e trop., r, Zone umide.  
**Eryngium amethystinum** L.  
H scap, NE-Medit., c, Pascoli.  
**Eryngium campestre** L.  
H scap, Eurimedit., r, Pascoli aridi.  
+ **Chaerophyllum aureum** L.  
H scap, Orof. N-Medit. (Euri-), r, Radure umide - R  
**Chaerophyllum temulum** L.  
T scap, Eurasiat., pc, Radure boschive.  
**Anthriscus sylvestris** (L.) Hoffm. subsp. **sylvestris**  
H scap, Paleotemp., c, Radure boschive.  
13 **Anthriscus nemorosa** (M. Bieb.) Spreng.

- H scap, S-Europ.-Pontico, rr, Faggeta - RR  
**Scandix pecten-veneris** L. subsp. **pecten-veneris**  
 T scap, Subcosmop., r, Incolti (Campi).  
**Smyrniolum perfoliatum** L. subsp. **perfoliatum**  
 H bienn, Eurimedit., rr, Incolti umidi.  
**Bunium bulbocastanum** L.  
 G bulb, W-Europ., c, Pascoli aridi.  
 + **Pimpinella tragium** Vill.  
 Ch suffr, Medit.-Turan., c, Pascoli sassosi.  
**Aegopodium podagraria** L.  
 G rhiz, Eurosib., pc, Zone umide.  
**Seseli montanum** L. subsp. **montanum**  
 H scap, W-Medit.-Mont., c, Rupi.  
 14 **Seseli tommasinii** Rchb. f. (*S. viarum* Calest.) [LR]  
 H scap, SE-Europ., rr, Incolti aridi - RR  
**Seseli tortuosum** L.  
 H bienn, Stenomedit., r, Pascoli aridi (Incolti).  
**Oenanthe pimpinelloides** L.  
 H scap, Medit.-Atl., r, Ambienti ruderali.  
**Foeniculum vulgare** Mill. [*F. vulgare* Mill. subsp. *piperitum* (Ucria) Bég.]  
 H scap, S-Medit., r, Incolti.  
**Bupleurum baldense** Turra  
 T scap, Eurimedit., cc, Pascoli aridi (Rupi).  
**Bupleurum praealtum** L.  
 T scap, SE-Europ.-(sub-pontico), c, Pascoli aridi.  
**Bupleurum falcatum** L. subsp. **cernuum** (Ten.) Arcang.  
 H scap, Eurasiat., r, Pascoli.  
**Apium nodiflorum** (L.) Lag. subsp. **nodiflorum**  
 H scap, Eurimedit., pc, Zone umide.  
**Cnidium silaifolium** (Jacq.) Simonk. subsp. **silaifolium**  
 H scap, SE-Europ., r, Radura di Faggeta.  
**Angelica sylvestris** L.  
 H scap, Eurosib., r, Zone umide.  
**Ferula glauca** L. [*F. communis* L. subsp. *glauca* (L.) Rouy & Camus]  
 H scap, S-Medit. (Euri-), rr, Incolti aridi.  
**Pastinaca sativa** L. subsp. **urens** (Req. ex Godr.) Celak.  
 H bienn, Subcosmop., c, Incolti umidi.  
**Heracleum sphondylium** L. subsp. **orsinii** (Guss.) H. Neumayer  
 H scap, Orof. Balcano-Appenninica (Anfiadriatica), r, Pascoli.  
**Heracleum sphondylium** L. subsp. **ternatum** (Velen.) Brummitt  
 H scap, Paleotemp., rr, Radure umide - R  
**Tordylium maximum** L.  
 T scap, Eurimedit., r, Incolti aridi.  
**Tordylium apulum** L.  
 T scap, Stenomedit., pc, Incolti aridi.  
**Torilis arvensis** (Huds.) Link subsp. **purpurea** (Ten.) Hayek  
 T scap, Subcosmop., r, Incolti.  
**Torilis japonica** (Houtt.) DC.  
 T scap, Subcosmop., pc, Zone umide.  
 + **Caucalis platycarpus** L.  
 Leg. A. Pappi, det. G. Lusina.  
**Orlaya daucooides** (L.) Greuter  
 T scap, Stenomedit., c, Pascoli aridi.  
**Orlaya grandiflora** (L.) Hoffm.

- T scap, S- e Centro-Europ., c, Pascoli aridi.  
**Daucus carota** L. subsp. **carota**  
 H bienn, Subcosmop., pc, Ambienti ruderali.  
**Daucus carota** L. subsp. **maximus** (Desf.) Ball  
 H bienn, Eurimedit., r, Pascoli.

## PRIMULACEAE

- Primula vulgaris** Huds. subsp. **vulgaris** [*P. acaulis* (L.) L. subsp. *acaulis*]  
 H ros, Europ.-Caucas., c, Boschi mesofili (Radure umide).  
 + **Primula veris** L. subsp. **suaveolens** (Bertol.) Guter-  
 mann & Ehrend.  
 H ros, Eurimedit., r, Margine faggeta.  
 15 **Primula x tommasini** Gren. & Godr. (*Primula vul-*  
*garis* Huds. x *Primula veris* L.) [N]  
 H ros, Origine ibrida, rr, Margine faggeta.  
**Cyclamen hederifolium** Aiton subsp. **hederifolium**  
 (*C. neapolitanum* Ten.)  
 G bulb, N- Medit. (Steno-), c, Boschi termofili.  
**Cyclamen repandum** Sm. subsp. **repandum**  
 G bulb, NW-Stenomedit., c, Boschi.  
 16 **Lysimachia punctata** L. [VU]  
 H scap, SE-Europ.-Pontica, rr, Radure umide - RR  
**Asterolinon linum-stellatum** (L.) Duby  
 T scap, Stenomedit., rr, Pascoli aridi.  
**Anagallis arvensis** L. subsp. **arvensis**  
 T rept, Subcosmop., c, Incolti (Ambienti ruderali).  
**Anagallis foemina** Mill.  
 T rept, Subcosmop., r, Incolti aridi.

## PLUMBAGINACEAE

- + **Armeria canescens** (Host) Ebel  
 H ros, Orof. S-Europ., c, Pascoli.

## OLEACEAE

- Fraxinus ornus** L. subsp. **ornus**  
 P scap, Euri. N-Medit.-Pontico., c, Boschi.  
**Fraxinus excelsior** L. subsp. **excelsior**  
 P scap, Europ.-Caucas., rr, Faggeta - R  
**Fraxinus angustifolia** Vahl subsp. **oxycarpa** (Willd.)  
 Franco & Rocha Afonso (*F. oxycarpa* Willd.)  
 P scap, SE-Europ. (Pontica), r, Boschi mesofili.  
**Ligustrum vulgare** L.  
 NP, Europ.-W.-Asiat., pc, Cespuglieti.

## GENTIANACEAE

- Blackstonia perfoliata** (L.) Huds. subsp. **perfoliata**  
 T scap, Eurimedit., pc, Pascoli.  
**Centaurium erythraea** Rafn subsp. **erythraea**  
 H bienn, Paleotemp., c, Radure umide (Pascoli).  
**Centaurium pulchellum** (Sw.) Druce subsp. **pul-**  
**chellum**  
 T scap, Paleotemp., r, Zone umide.  
 + **Gentiana cruciata** L. subsp. **cruciata**

- H scap, Eurasiat., c, Pascoli.  
 17 **Gentianopsis ciliata** (L.) Ma subsp. **ciliata** (*Gentiana ciliata* L. subsp. *ciliata*) [VU]  
 T scap, S-Europ.-Caucas., r, Pendii aridi - R(RR)

RUBIACEAE

- Sherardia arvensis** L.  
 T scap, Eurimedit., c, Pascoli.  
**Crucianella latifolia** L.  
 T scap, Stenomedit., r, Pascoli aridi.  
**Asperula aristata** L. f. subsp. **longiflora** (Waldst. & Kit.) Hayek [*A. aristata* subsp. *scabra* (J. Presl & C. Presl.) Nyman]  
 Ch suffr, Medit.-Mont., c, Rupi.  
**Asperula purpurea** (L.) Ehrend. subsp. **purpurea**  
 Ch suffr, Orof. SE-Europ., r, Rupi.  
**Galium odoratum** (L.) Scop.  
 G rhiz, Eurasiat., r, Faggeta.  
**Galium verum** L. subsp. **verum**  
 H scap, Eurasiat., r, Pascoli.  
**Galium mollugo** L. subsp. **mollugo**  
 H scap, Eurimedit., pc, Zone umide.  
**Galium mollugo** L. subsp. **erectum** Syme (*Galium album* Mill.)  
 H scap, W-Eurasiat., r, Pascoli sassosi.  
 + **Galium corrudifolium** Vill.  
 H scap, Stenomedit., c, Pascoli sassosi.  
**Galium lucidum** All. subsp. **lucidum**  
 H scap, Eurimedit., rr, Rupi.  
**Galium aetnicum** Biv.  
 H scap, Endem., r, Pascoli sassosi (Rupi).  
**Galium aparine** L.  
 T scap, Eurasiat., c, Ambienti ruderali.  
**Galium parisiense** L.  
 T scap, Eurimedit., r, Pascoli aridi.  
**Cruciata laevipes** Opiz  
 H scap, Eurasiat., c, Incolti erbosi (Pascoli).  
**Cruciata glabra** (L.) Ehrend. subsp. **glabra**  
 H scap, Eurasiat., rr, Pascoli.

CONVOLVULACEAE

- Cuscuta europaea** L.  
 T par, Paleotemp., pc, Incolti.  
**Cuscuta epithymum** (L.) L. subsp. **epithymum**  
 T par, Eurasiat.-Temp., c, Incolti.  
**Calystegia sepium** (L.) R. Br. subsp. **sepium**  
 H scand, Paleotemp., pc, Margine boschivo (Radure umide).  
 + **Convolvulus cantabrica** L.  
 H scap, Eurimedit., c, Pascoli.  
**Convolvulus arvensis** L.  
 G rhiz, Cosmop., c, Pascoli.

BORAGINACEAE

- Heliotropium europaeum** L.  
 T scap, Eurimedit.-Turan., rr, Incolti aridi.  
**Buglossoides purpureoerulea** (L.) I.M. Johnst.

- H scap, S-Europ.-Pontica, c, Margini boschivi.  
 + **Buglossoides arvensis** (L.) I.M. Johnst. (*Lithospermum arvense* L. subsp. *arvense*)  
 T scap, Eurimedit., c, Pascoli aridi.  
**Echium vulgare** L. subsp. **vulgare**  
 H bienn, Europ., pc, Incolti aridi.  
**Echium plantagineum** L.  
 T scap, Eurimedit., r, Incolti aridi.  
**Pulmonaria apennina** Cristof. & Puppi  
 H scap, Endem., c, Boschi mesofili.  
**Symphytum tuberosum** L. subsp. **angustifolium** (A. Kern.) Nyman  
 G rhiz, SE-Europ., c, Faggeta.  
**Anchusa azurea** Mill. (*A. italica* Retz.)  
 H scap, Eurimedit., r, Incolti.  
**Borago officinalis** L.  
 T scap, Eurimedit., r, Incolti.  
 18 **Myosotis incrassata** Guss. [VU]  
 T scap, Stenomedit. N-Orient., r, Pascoli sassosi - RR  
**Myosotis arvensis** (L.) Hill subsp. **arvensis**  
 T scap, Europ.-W-Asiat., c, Pascoli.  
**Myosotis ramosissima** Rochel ex Schult. subsp. **ramosissima**  
 T scap, Europ.-W-Asiat., c, Pascoli.  
**Myosotis decumbens** Host subsp. **florentina** Grau  
 H scap, Endem., pc, Zone umide.  
 + **Myosotis ambigena** (Bég.) Grau  
 H scap, Endem., c, Pascoli della cresta.  
 + **Cynoglossum officinale** L., H bienn  
 Eurasiat., pc, Pascoli.  
 + **Cynoglossum creticum** Mill., H bienn  
 Eurimedit., r, Incolti.  
 + **Solenanthus apenninus** (L.) Fisch. & C.A. Mey.  
 H bienn, Endem., pc, Radure boschive.

VERBENACEAE

- Verbena officinalis** L.  
 H scap, Cosmop., c, Incolti.

LABIATAE

- Ajuga reptans** L.  
 H rept, Europ.-Caucas., c, Boschi mesofili (Radure umide).  
 + **Ajuga chamaepitys** (L.) Schreb. subsp. **chamaepitys**  
 T scap, Eurimedit., pc, Pendii aridi.  
**Teucrium siculum** (Raf.) Guss. subsp. **siculum**  
 H scap, Subendem., pc, Margine boschivo.  
**Teucrium chamaedrys** L. subsp. **chamaedrys**  
 Ch suffr, Eurimedit., c, Pascoli sassosi (Pendii rupestri).  
 + **Teucrium montanum** L.  
 Ch suffr, Orof. S-Europ., c, Rupi.  
**Teucrium capitatum** L. subsp. **capitatum**  
 Ch suffr, Stenomedit., pc, Pascoli aridi.  
**Scutellaria columnae** All. subsp. **columnae**  
 H scap, NE-Medit.-Mont., c, Margine boschivo.  
**Marrubium incanum** Desr.  
 H scap, NE-Medit. (Euri-), pc, Pascoli aridi.

- Sideritis montana* L. subsp. **montana**  
T scap, Medit.-Turan., r, Pascoli aridi - R
- Sideritis romana* L. subsp. **romana**  
T scap, Stenomedit., pc, Pascoli aridi.
- + *Melittis melissophyllum* L. subsp. **melissophyllum**  
H scap, Centro-Europ., r, Faggeta.
- Galeopsis angustifolia* Hoffm. subsp. **angustifolia**  
T scap, N-Medit. (Euri-), c, Pascoli sassosi.
- 19 *Galeopsis pubescens* Besser subsp. **pubescens** [EW]  
T scap, Centro-Europ., rr, Incolti umidi - NT
- Galeopsis tetrahit* L.  
T scap, Eurasiat., r, Radure boschive - R
- + *Lamium garganicum* L. subsp. **laevigatum** Arcang.  
H scap, Medit.-Mont., c, Radure boschive.
- + *Lamium maculatum* L.  
H scap, Eurasiat., c, Incolti.
- Lamium bifidum* Cirillo subsp. **bifidum**  
T scap, Stenomedit., c, Margine boschivo.
- Lamium purpureum* L.  
T scap, Eurasiat., c, Incolti aridi.
- Lamium amplexicaule* L.  
T scap, Paleotemp., c, Incolti aridi
- Ballota nigra* L. subsp. **meridionalis** (Bég.) Bég. [*B. nigra* subsp. *foetida* (Vis.) Hayek]  
H scap, Submedit.-Subatl., c, Incolti.
- + *Stachys germanica* L. subsp. **germanica**  
H scap, Eurimedit., c, Pascoli.
- Stachys germanica* L. subsp. **salviifolia** (Ten.) Gams  
H scap, NE-Medit., c, Pascoli.
- Stachys sylvatica* L.  
H scap, Eurosib., c, Margine boschivo.
- Stachys recta* L. subsp. **recta**  
H scap, Orof. N-Medit., pc, Incolti.
- Stachys annua* (L.) L. subsp. **annua**  
T scap, Eurimedit., r, Incolti aridi.
- Prunella laciniata* (L.) L.  
H scap, Eurimedit., c, Pascoli (Incolti).
- Prunella vulgaris* L. subsp. **vulgaris**  
H scap., Circumbor., Incolti (Radure umide).
- Prunella x intermedia* Link  
H scap, Origine ibrida., r, Prati (Incolti).
- + *Satureja montana* L. subsp. **montana**  
Ch suffr, Orof. W-Medit., pc, Pascoli.
- Clinopodium vulgare* L. subsp. **vulgare**  
H scap, Circumbor., c, Margine boschivo (Incolti).
- Micromeria graeca* (L.) Benth. ex Rchb. subsp. **graeca**  
Ch suffr, Stenomedit., c, Pascoli aridi.
- Calamintha nepeta* (L.) Savi subsp. **nepeta**  
Ch suffr, Medit.-Mont., c, Incolti.
- Calamintha nepeta* (L.) Savi subsp. **sylvatica** (Bromf.) R. Morales  
H scap, Europ.-Caucas., c, Margine boschivo (Incolti).
- + *Acinos alpinus* (L.) Moench subsp. **alpinus**  
Ch suffr, Orof. Eurasiat., c, Pascoli sassosi.
- Acinos arvensis* (Lam.) Dandy subsp. **arvensis**  
T scap, Eurimedit., r, Pascoli.
- Hyssopus officinalis* L. subsp. **aristatus** (Godr.) Nyman [*H. officinalis* L. subsp. *pilifer* (Pant.) Murb.]  
Ch suffr, Eurasiat., r, Rupi - R
- Origanum vulgare* L. subsp. **vulgare**  
H scap, Eurasiat., c, Incolti (Margine boschivo).

- Thymus striatus* Vahl  
Ch rept, SE-Europ., pc, Pascoli sassosi (Rupi).
- + *Thymus longicaulis* C. Presl subsp. **longicaulis** (*Th. rudis* A. Kern.)  
Ch rept, Eurimedit., c, Pascoli (Rupi).
- 20 *Thymus praecox* Opiz subsp. **praecox** [EW]  
Ch rept, Centro-Europ., rr, Pendii aridi - NT
- 21 *Thymus glabrescens* Willd. subsp. **decipiens** (Heinr. Braun) Domin (*Th. oenipontanus* Heinr. Braun)  
Ch rept, Orof. SE-Europ., r, Pascoli aridi - RR
- Mentha longifolia* (L.) Huds.  
H scap, Paleotemp., r, Zone umide.
- Mentha spicata* L. subsp. **spicata**  
H scap, Eurimedit., pc, Zone umide.
- Mentha spicata* L. subsp. **glabrata** (Lej. & Courtois) Lebeau [*M. spicata* L. subsp. *condensata* (Briq.) Greuter & Burdet]  
H scap, E-Medit., r, Radure umide - R
- Salvia sclarea* L.  
H bienn, Eurimedit., rr, Prati aridi.
- Salvia glutinosa* L.  
H scap, Orof. Eurasiat., c, Radure umide (Boschi mesofili).
- Salvia virgata* Jacq.  
H scap, SE-Europ. (sub-pontica), r, Incolti erbosi.
- Salvia verbenaca* L.  
H scap, Medit.-Atl., c, Incolti erbosi.
- Salvia clandestina* L. (*S. multifida* Sm. nom. ill.)  
H scap, SE-Europ., r, Prati aridi (Pascoli).

## SOLANACEAE

- Atropa bella-donna* L.  
H scap, Orof. S-Europ., rr, Incolti aridi.
- + *Hyoscyamus niger* L.  
Leg. A. Pappi, det. G. Lusina.
- Solanum nigrum* L.  
T scap, Cosmop., pc, Ambienti ruderali.  
Una popolazione rinvenuta lungo il margine di un sentiero nei pressi di Varco Sabino a circa 900 m s.l.m è riferibile a *S. nigrum* subsp. *schultesii*.
- Solanum villosum* Mill. subsp. **alatum** (Moench) Edmonds [*S. luteum* Mill. subsp. *alatum* (Moench) Dostal]  
T scap, Eurimedit., r, Ambienti ruderali.
- Solanum dulcamara* L..  
NP, Paleotemp., rr, Radura umida.

## SCROPHULARIACEAE

- Verbascum macrurum* Ten.  
H bienn, Medit.-Mont., r, Pascoli.
- Verbascum thapsus* L. subsp. **thapsus**  
H bienn, Europ.-Caucas., c, Pascoli.
- + *Verbascum lychnitis* L.  
H bienn, Europ.-Caucas., r, Incolti erbosi.
- Verbascum pulverulentum* Vill.  
H bienn, C- e S-Europ., pc, Pascoli.
- Verbascum blattaria* L.  
H bienn, Cosmop., rr, Ambienti ruderali.



- + **Scrophularia vernalis** L.  
H scap, Europ.-Caucas., r, Faggeta.  
**Scrophularia scopolii** Hoppe ex Pers.  
H scap, Orof.-Eurasiat., rr, Faggeta.  
**Scrophularia umbrosa** Dumort. subsp. **umbrosa**  
H scap, Eurasiat., r, Zone umide.  
**Scrophularia canina** L. subsp. **canina**  
H scap, Eurimedit., c, Ambienti ruderali (Incolti aridi).  
**Scrophularia hoppii** Koch (*S. juratensis* Schleicher)  
H scap, Orof. SE-Europ., pc, Faggeta.  
**Misopates orontium** (L.) Raf. subsp. **orontium**  
T scap, Eurimedit., r, Incolti aridi.  
**Chaenorhinum minus** (L.) Lange subsp. **minus**  
T scap, Eurimedit., c, Pascoli sassosi (Incolti aridi).  
**Linaria purpurea** (L.) Mill.  
H scap, Endem., c, Radure boschive (Pascoli).  
**Linaria vulgaris** Mill. subsp. **vulgaris**  
H scap, Eurasiat., rr, Incolti.  
**Cymbalaria muralis** Gaertn., B. Mey. & Scherb  
subsp. **muralis**  
Ch rept, Subcosmop., rr, Ambienti ruderali.  
+ **Cymbalaria muralis** Gaertn., B. Mey. & Scherb  
subsp. **visianii** D.A. Webb  
Ch rept, S-Europ., c, Faggeta (Rupi).  
+ **Digitalis lutea** L. subsp. **australis** (Ten.) Arcang. (*D. micrantha* Roth)  
H scap, Endem., c, Pascoli.  
+ **Digitalis ferruginea** L.  
H scap, Orof. NE-Medit., r, Pascoli della cresta.  
**Veronica serpyllifolia** L. subsp. **serpyllifolia**  
H rept, Circumbor., pc, Pascoli (Incolti umidi).  
22 **Veronica praecox** All. [LR]  
T scap, Centro-Europ. e Submedit., r, Pascoli sassosi - RR(?)  
+ **Veronica arvensis** L.  
T scap, Subcosmop., cc, Incolti (Pascoli).  
**Veronica persica** Poir.  
T scap, Subcosmop., r, Ambienti ruderali.  
+ **Veronica hederifolia** L. subsp. **hederifolia**  
T scap, Eurasiat., cc, Faggeta (Boschi).  
**Veronica cymbalaria** Bodard subsp. **cymbalaria**  
T scap, Eurimedit., rr, Ambienti ruderali.  
23 **Veronica prostrata** L. subsp. **prostrata** [LR]  
H caesp, Eurasiat., r, Radure boschive (Incolti aridi) - RR  
+ **Veronica orsiniana** Ten. subsp. **orsiniana**  
H scap, Orof. S-Europ., c, Pascoli - R  
**Veronica chamaedrys** L. subsp. **chamaedrys**  
H scap, S-Europ.-Sudsiber., c, Zone umide.  
**Veronica officinalis** L.  
H rept, Eurasiat., pc, Incolti umidi.  
+ **Veronica beccabunga** L.  
H rept, Eurasiat., c, Zone umide.  
24 **Melampyrum barbatum** Waldst. & Kit. subsp. **carstiense** Ronniger [VU]  
T scap, Illirica, rr, Pascoli aridi - RR  
25 **Melampyrum italicum** Soó [LR]  
T scap, Endem., rr, Radure boschive - R(RR)  
**Euphrasia liburnica** Wettst., T scap, Europ.-Caucas.,  
pc, Pascoli - R  
+ **Euphrasia stricta** D. Wolff ex J.F. Lehm.  
T scap, Centro-Europ., pc, Pascoli (Incolti umidi).  
Alcune popolazioni, seguendo PIGNATTI (1982),

- sono riferibili a *Euphrasia minima* Jacq. ex DC.  
**Euphrasia salisburgensis** Funck ex Hoppe  
T scap, Orof. SE-Europ., c, Pascoli.  
**Odontites luteus** (L.) Clairv.  
T scap, Eurimedit., c, Pendii aridi.  
**Odontites vulgaris** Moench  
T scap, Eurasiat., pc, Incolti.  
**Parentucellia latifolia** (L.) Caruel  
T scap, Eurimedit., pc, Pascoli aridi.  
**Pedicularis comosa** L. subsp. **comosa**  
H scap, Orof. SE-Europ., r, Pascoli della cresta.  
**Rhinanthus minor** L.  
T scap, Circumbor., c, Incolti erbosi.  
**Lathraea squamaria** L.  
G rhiz, Eurasiat., r, Zone umide.

OROBANCHACEAE

- Orobanche crenata** Forssk.  
T par, Eurimedit.-Turan., r, Incolti (Margine dei campi), su *Medicago sativa* L.  
**Orobanche alba** Stephan ex Willd.  
T par, Orof.-Eurasiat., c, Pascoli sassosi, su *Thymus longicaulis* C. Presl. subsp. *longicaulis* - R  
**Orobanche reticulata** Wallr.  
T par, Centro-Europ., c, Pascoli sassosi, su *Onopordum acanthium* L. subsp. *acanthium* e *Knautia purpurea* (Vill.) Borbás - R  
**Orobanche minor** Sm.  
T par, Paleotemp., c, Incolti (Margine boschivo), su *Medicago* sp. pl.  
**Orobanche artemisiae-campestris** Gaudin (*O. picridis* F.W. Schultz ex W.D.J. Koch)  
T par, Eurimedit., r, Incolti (Bordi stradali), su *Picris hieracioides* L. subsp. *hieracioides*  
**Orobanche hederae** Duby  
T par, Eurimedit., rr, Boschi, su *Hedera helix* L. subsp. *helix*  
**Orobanche caryophyllacea** Sm.  
T par, Submedit.-Subatl., rr, Pascoli sassosi, su *Galium corrudifolium* Vill. - R(RR)  
26 **Orobanche teucris** Holandre [LR]  
T par, Orof. S-Europ., r, Margine boschivo, su *Teucrium chamaedrys* L. subsp. *chamaedrys* - RR  
27 **Orobanche ebuli** Huter & Rigo  
T par, Endem., rr, Margine di Faggeta, su *Sambucus ebulus* L.  
**Orobanche gracilis** Sm.  
T par, Europ.-Caucas., c, Cespuglieti, su *Dorycnium herbaceum* Vill.  
**Orobanche variegata** Wallr.  
T par, W-Medit., rr, Cespuglieti, su *Spartium junceum* L. - R(RR)

GLOBULARIACEAE

- + **Globularia bisnagarica** L.  
H scap, S-Europ. (Montana), c, Pascoli sassosi.  
**Globularia meridionalis** (Podp.) O. Schwarz  
Ch rept, Illirico-Ital. (anfiadriat.), c, Pascoli aridi.

## PLANTAGINACEAE

- Plantago major** L. subsp. **major**  
H ros, Subcosmop., c, Ambienti ruderali.  
**Plantago media** L. subsp. **media**  
H ros, Eurasiat., c, Pascoli.  
**Plantago lanceolata** L.  
H ros, Cosmop., c, Pascoli.  
Alcune popolazioni, rinvenute in pascoli aridi del settore sud-orientale, sono riferibili a *Plantago lanceolata* L. var. *sphaerostachya*  
**Plantago afra** L. (*P. psyllium* L.)  
T scap, Stenomedit., pc, Incolti aridi (Pascoli).  
+ **Plantago sempervirens** Crantz  
Ch suffr, W-Medit. (euri-), c, Incolti aridi (Pascoli).

## CAPRIFOLIACEAE

- Sambucus ebulus** L.  
G rhiz, Eurimedit., c, Margine boschivo.  
**Sambucus nigra** L.  
P caesp, Europ.-Caucas., pc, Margine boschivo (Boschi mesofili).  
**Lonicera caprifolium** L.  
P lian, S-Europ. Pontica, pc, Cespuglieti (Margine boschivo).  
**Lonicera etrusca** Santi  
P lian, Eurimedit., pc, Margine boschivo.

## ADOXACEAE

- + **Adoxa moschatellina** L. subsp. **moschatellina**  
G rhiz, Circumbor., c, Faggeta.

## VALERIANACEAE

- Valerianella coronata** (L.) DC.  
T scap, Eurimedit., r, Pascoli aridi - R  
28 **Valerianella pumila** (L.) DC. [LR]  
T scap, Stenomedit., r, Campi (Margine sentieri) - RR  
**Valerianella eriocarpa** Desv.  
T scap, Stenomedit., pc, Incolti.  
**Valerianella locusta** (L.) Laterr.  
T scap, Eurimedit., c, Pascoli.  
+ **Valeriana tripteris** L. subsp. **tripteris**  
H scap, Orof. S-Europ., rr, Rupi.  
+ **Valeriana tuberosa** L.  
H scap, Medit.-Mont., c, Pascoli sassosi (Rupi).  
**Valeriana officinalis** L.  
H scap, Europ., r, Zone umide.  
29 **Valeriana wallrothii** Kreyer (*V. collina* Wallroth)  
H scap, Centro-Europ., r, Radure umide - R(RR)

## DIPSACACEAE

- Cephalaria transsylvanica** (L.) Roem. & Schult.  
H scap, SE-Europ.-Caucas. (Pontica), r, Incolti.

- Dipsacus fullonum** L.  
H bienn, Eurimedit., c, Pascoli (Incolti).  
**Knautia purpurea** (Vill.) Borbás  
H scap, W-Medit.-Mont., c, Pascoli sassosi.  
**Knautia integrifolia** (L.) Bertol. subsp. **integrifolia**  
T scap, Eurimedit., r, Incolti.  
**Scabiosa columbaria** L. subsp. **columbaria**  
H scap, Eurasiat., c, Pascoli aridi (Incolti).  
**Scabiosa uniseta** Savi  
H scap, Endem., pc, Pascoli (Margine boschivo).

## CAMPANULACEAE

- Legousia speculum-veneris** (L.) Chaix  
T scap, Eurimedit., c, Incolti aridi (Campi).  
**Campanula rapunculus** L.  
H bienn, Paleotemp., cc, Pascoli (Boschi).  
**Campanula persicifolia** L.  
H scap, Eurasiat., c, Faggeta (Margine boschivo).  
**Campanula glomerata** L.  
H scap, Eurasiat., c, Pascoli (Margine boschivo).  
**Campanula erinus** L.  
T scap, Stenomedit., pc, Prati aridi.  
**Campanula trachelium** L. subsp. **trachelium**  
H scap, Paleotemp., c, Boschi.  
**Campanula tanfanii** Podlech  
H scap, Endem., c, Rupi.

## COMPOSITAE

- Eupatorium cannabinum** L. subsp. **cannabinum**  
H scap, Paleotemp., cc, Zone umide.  
**Solidago virgaurea** L. subsp. **virgaurea**  
H scap, Circumbor., c, Margine boschivo.  
**Erigeron sumatrensis** Retz. (*Conyza albida* Willd.)  
T scap, Avv. Natur., pc, Ambienti ruderali.  
**Erigeron bonariensis** L. [*Conyza bonariensis* (L.) Cronq.]  
T scap, Avv. Natur., r, Ambienti ruderali.  
**Erigeron acris** L. subsp. **acris** (*E. acer* L. subsp. *acer*)  
H scap, Circumbor., r, Pascoli.  
**Bellis perennis** L.  
H ros, Circumbor., c, Pascoli (Radure umide).  
**Bellis sylvestris** Cirillo  
H ros, Stenomedit., c, Pascoli (Margine boschivo).  
**Bombycilaena erecta** (L.) Smoljan. (*Micropus erectus* L.)  
T scap, S-Europ.-Sudsiber., pc, Pascoli aridi.  
**Filago vulgaris** Lam.  
T scap, Paleotemp., r, Incolti aridi.  
**Filago pyramidata** L.  
T scap, Eurimedit., c, Pascoli (Incolti).  
**Helichrysum italicum** (Roth) G. Don subsp. **italicum**  
Ch suffr, S-Europ., c, Rupi.  
**Inula salicina** L.  
H scap, Europ.-Caucas., r, Incolti erbosi.  
**Inula montana** L.  
H scap, W-Medit.-Mont., pc, Pascoli aridi.  
**Inula conyzae** (Griess.) Meikle  
H bienn, Medioeurop.-W-Asiat., pc, Margine boschivo.

- Dittrichia viscosa** (L.) Greuter subsp. **viscosa**  
H scap, Eurimedit., r, Incolti umidi.
- Pulicaria dysenterica** (L.) Bernh.  
H scap, Eurimedit., c, Ambienti ruderali.
- Pallenis spinosa** (L.) Cass. subsp. **spinosa**.  
T scap, Eurimedit., pc, Incolti aridi.
- Helianthus annuus** L.  
T scap, Cult., rr, Ambienti ruderali.
- Helianthus tuberosus** L.  
G bulb, Cult., rr, Ambienti ruderali.
- Xanthium spinosum** L.  
T scap, Avv. Natur., r, Incolti aridi.
- + **Anthemis cretica** L. subsp. **columnae** (Ten.) Franzén  
H scap, Orof. S-Europ.-W-Asiat., pc, Pascoli montani - R
- Anthemis arvensis** L. subsp. **arvensis**  
T scap, Subcosmop., r, Incolti aridi.
- Cota tinctoria** (L.) J. Gay subsp. **tinctoria** (*Anthemis tinctoria* L. subsp. *tinctoria*)  
H bienn, Centro-Europ.-Pontica, pc, Incolti.
- Achillea setacea** Waldst. & Kit. subsp. **setacea**  
H scap, SE-Europ., r, Pascoli.
- + **Achillea collina** Becker ex Rchb.  
H scap, SE-Europ., c, Pascoli.
- Coleostephus myconis** (L.) Cass. ex Rchb. f.  
T scap, Stenomedit., r, Incolti umidi.
- Leucanthemum vulgare** Lam. subsp. **vulgare**  
H scap, Eurimedit., r, Incolti.
- Leucanthemum pallens** (Perreyem.) DC.  
H scap, Eurimedit., r, Pascoli.
- Leucanthemum ircutianum** Turcz. ex DC. subsp. **ircutianum**  
H scap, Eurosib., r, Pascoli.
- Tanacetum parthenium** (L.) Sch. Bip.  
H scap, Avv. Natur., r, Ambienti ruderali.
- Artemisia vulgaris** L.  
H scap, Circumbor., r, Ambienti ruderali.
- Artemisia verlotiorum** Lamotte  
H scap, Avv. Natur., r, Ambienti ruderali.
- Artemisia absinthium** L., Ch suffr  
Subcosmop., pc, Ambienti ruderali (Pendii rupestri).
- Artemisia alba** Turra  
Ch suffr, S-Europ. (Submedit.), c, Pascoli aridi (Rupi).
- Tussilago farfara** L.  
G rhiz, Paleotemp., c, Incolti umidi (Radure umide).
- Petasites hybridus** (L.) P. Gaertn., B. Mey. & Scherb. subsp. **hybridus**  
G rhiz, Eurasiat., c, Zone umide.
- Doronicum columnae** Ten.  
G rhiz, Orof. SE-Europ.-Caucas., r, Faggeta.
- Senecio stabianus** Lacaita  
H scap, Endem., pc, Margine faggeta - ?
- Senecio inaequidens** DC.  
T scap, Avv. Natur., rr, Incolti - R
- Senecio erucifolius** L. subsp. **erucifolius**  
H scap, Eurasiat., r, Incolti.
- Senecio aquaticus** Hill (*S. erraticus* Bertol. subsp. *erraticus*)  
H bienn, Centro-Europ.-Submedit., c, Incolti umidi.
- Senecio vulgaris** L.  
T scap, Cosmop., c, Pascoli aridi.
- Calendula arvensis** L.  
T scap, Eurimedit., pc, Incolti aridi.
- Arctium minus** (Hill) Bernh.  
H bienn, Europ., pc, Margine boschivo.
- Carduus chrysacanthus** Ten. subsp. **chrysacanthus**  
H scap, Anfiadriat., c, Incolti - R
- Carduus pycnocephalus** L. subsp. **pycnocephalus**  
H bienn, Eurimedit., c, Pascoli.
- Ptilostemon strictus** (Ten.) Greuter  
H scap, SE-Europ., pc, Pascoli.
- Cirsium vulgare** (Savi) Ten.  
H bienn, Subcosmop., r, Ambienti ruderali.
- Cirsium eriophorum** (L.) Scop. subsp. **eriophorum**  
H bienn, C- e S-Europ., c, Pascoli aridi.
- Cirsium arvense** (L.) Scop.  
G rad, Subcosmop., pc, Incolti umidi.
- Silybum marianum** (L.) Gaertn.  
H bienn, Medit.-Turan., rr, Ambienti ruderali.
- Onopordum acanthium** L. subsp. **acanthium**  
H bienn, E-Medit.-Turan., pc, Pascoli sassosi.
- Crupina vulgaris** Cass.  
T scap, Sudsiber.-Eurimedit. (Steppica), c, Pascoli.
- Centaurea ambigua** Guss. subsp. **nigra** (Fiori) Pignatti  
H scap, Endem., c, Pascoli montani.
- Centaurea deusta** Ten. subsp. **deusta**  
H bienn, Endem., c, Incolti aridi.
- Centaurea jacea** L. s.l.  
H scap, Eurasiat., c, Zone umide.
- Centaurea nigrescens** Willd. subsp. **neapolitana** (Boiss.) Dostál  
H scap, Endem., pc, Incolti aridi - ?
- Centaurea calcitrapa** L.  
H bienn, Subcosmop., pc, Incolti.
- Centaurea solstitialis** L. subsp. **solstitialis**  
H bienn, Subcosmop., rr, Incolti aridi.
- Cyanus triumfetti** (All.) Dostál ex Á. & D. Löve  
[*Centaurea triumfetti* All. subsp. *triumfetti*; *C. triumfetti* subsp. *variegata* (Lam.) Dostál; *C. triumfetti* All. subsp. *aligera* (Gugler) Dostál; incl. *C. cana* auct.; *C. triumfetti* All. subsp. *cana* (Sm.) Dostál]  
H scap, Europ.-Caucas., c, Pendii rupestri.
- + **Cyanus segetum** Hill (*Centaurea cyanus* L.)  
Leg. A. Pappi, det. G. Lusina.
- Xeranthemum inapertum** (L.) Mill.  
T scap, S-Europ.-Pontico., c, Pascoli.
- Xeranthemum cylindraceum** Sm.  
T scap, S-Europ.-Sudsiber. (Steppica), pc, Pascoli.
- + **Carlina vulgaris** L. subsp. **vulgaris**  
H scap, Eurosib., c, Pascoli.
- + **Carlina acaulis** L. subsp. **caulescens** (Lam.) Schübl. & G. Martens.  
H ros, Centro-Europ., c, Pascoli.
- + **Carlina acanthifolia** All. subsp. **acanthifolia**  
H ros, Orof. S-Europ., c, Pascoli.
- Echinops ritro** L. subsp. **siculus** (Strobl) Greuter (*E. siculus* Strobl)  
H scap, Endem., r, Pascoli.
- Scolymus hispanicus** L.  
H bienn, Eurimedit., pc, Pascoli (Cespuglieti).
- Cichorium intybus** L. subsp. **intybus**  
H scap, Cosmop., c, Incolti.

- Lapsana communis** L. subsp. **communis**  
T scap, Paleotemp., c, Boschi.
- Rhagadiolus stellatus** (L.) Gaertn. [*Rh. stellatus* (L.) Gaertn. subsp. *edulis* (Gaertn.) O. Bolos & Vigo]  
T scap, Eurimedit., r, Incolti aridi.
- + **Tragopogon eriospermus** Ten.  
H bienn, Endem., pc, Pascoli.
- + **Tragopogon samaritani** Heldr. & Sart. ex Boiss.  
H bienn, Orof. SE-Europ., c, Margine boschivo (Pascoli).
- + **Scorzonera jacquiniana** (W.D.J. Koch) Boiss. [*S. cana* (C.A. Mey.) O. Hoffm.; *Podospermum canum* C.A. Mey.]  
H scap, SE-Europ.-C-Asiat., r, Prati (Pascoli).
- Hypochaeris achrophorus** L.  
T scap, Stenomedit., r, Pascoli aridi.
- Robertia taraxacoides** (Loisel.) DC.  
H ros, Endem., r, Pascoli aridi.
- Urospermum picroides** (L.) F.W. Schmidt  
T scap, Eurimedit., r, Incolti.
- Urospermum dalechampii** (L.) Scop. ex F.W. Schmidt  
H scap, Eurimedit.-Centro Occid., c, Pascoli (Incolti).
- 30 **Leontodon autumnalis** L. [LR]  
H ros, Paleotemp., rr, Radure umide - RR
- + **Leontodon crispus** Vill. subsp. **crispus**  
H ros, S Europ.-Sudsiber., c, Pascoli.
- Leontodon hispidus** L.  
H ros, Europ.-Caucas., c, Pascoli.
- Leontodon rosani** (Ten.) DC. (*L. hirtus* L.)  
H ros, NW-Medit., pc, Incolti aridi.
- + **Leontodon cichoraceus** (Ten.) Sanguin.  
H ros, Medit.-Mont., c, Pascoli.
- Picris hieracioides** L. subsp. **hieracioides**  
H scap, Eurosib., cc, Incolti (Pascoli).
- Helminthotheca echioides** (L.) Holub (*Picris echioides* L.)  
T scap, Eurimedit., pc, Margine boschivo (Incolti).
- + **Taraxacum laevigatum** (Willd.) DC. (*T. gr. fulvum*)  
H ros, Paleotemp., c, Pascoli.
- Taraxacum officinale** Weber  
H ros, Circumbor., c, Pascoli.
- Sonchus asper** (L.) Hill subsp. **asper**  
T scap, Subcosmop., r, Incolti.
- Sonchus oleraceus** L.  
T scap, Subcosmop., r, Ambienti ruderali.
- Lactuca viminea** (L.) J. & C. Presl subsp. **chondrilliflora** (Boreau) Bonnier  
H bienn, Medit-W-Asiat., c, Cesuglieti (Incolti).
- Lactuca serriola** L.  
H bienn, Europ.-Sudsiber., c, Incolti (Radure).
- Lactuca saligna** L.  
T scap, Eurimedit.-Turan., c, Incolti aridi.
- Lactuca perennis** L. subsp. **perennis**  
H scap, W-Eurimedit., rr, Pendii rupestri.
- Lactuca muralis** (L.) Gaertn. [*Mycelis muralis* (L.) Dumort.]  
H scap, Europ.-Caucas., c, Faggeta.
- Reichardia picroides** (L.) Roth  
H scap, Stenomedit., r, Rupii.
- Crepis lacera** Ten.

- H scap, Endem., r, Radure boschive.
- Crepis sancta** (L.) Bab. subsp. **sancta**  
T scap, Eurimedit.-Turan., c, Pascoli.
- Crepis neglecta** L.  
T scap, NE-Eurimedit., c, Pascoli.
- Crepis vesicaria** L. subsp. **vesicaria**  
T scap, Submedit.-Subatl., c, Pascoli.
- Crepis setosa** Haller f.  
T scap, Eurimedit.-Or., r, Incolti aridi.
- + **Hieracium pilosella** L.  
H ros, Europ.-Caucas. (Subatl.), cc, Pascoli.
- Hieracium murorum** L.  
H scap, Eurosib., pc, Boschi.
- Hieracium piloselloides** Vill.  
H scap, Europ.-Caucas., pc, Pascoli.
- Hieracium racemosum** Waldst. & Kit. ex Willd.  
H scap, Europ.-Caucas., c, Boschi mesofili.

*Monocotyledones*

## MELANTHIACEAE

- Veratrum nigrum** L.  
G rhiz, Eurasiat.-Temp., r, Faggeta.

## ASPHODELACEAE

- Asphodelus macrocarpus** Parl. subsp. **macrocarpus**  
G rhiz, Medit. Mont.-Subatl., pc, Pascoli (Radure boschive).

## COLCHICACEAE

- Colchicum alpinum** Lam. & DC. subsp. **parvulum** (Ten.) Arcang.  
G bulb, Orof. NW-Medit., c, Pascoli aridi.
- Colchicum lusitanum** Brot.  
G bulb, W-Medit.-Mont., r, Pascoli.

## LILIACEAE

- 31 **Gagea pusilla** (F.W. Schmidt) Schult. & Schult. f. [LR]  
G bulb, SE-Europ.-Sudsiber., r, Pascoli sassosi - RR
- Gagea lutea** (L.) Ker Gawl.  
G bulb, Eurosib., pc, Faggeta.
- Gagea villosa** (M. Bieb.) Sweet  
G bulb, Eurasiat.-Temp., c, Pascoli sassosi.
- 32 **Gagea bohemica** (Zauschn.) Schult. & Schult. f. [*G. bohemica* subsp. *saxatilis* (Mert. & W.D.J. Koch) Asch. & Graebn.] [LR]  
G bulb, C- e SW-Europ., c, Pascoli sassosi - RR
- Lilium bulbiferum** L. subsp. **croceum** (Chaix) Jan [VU]  
G bulb, Orof. Centro-Europ., r, Radure boschive (Pascoli).

HYACINTHACEAE

- + **Scilla bifolia** L.  
G bulb, Centro-Europ.-Caucas., c, Faggeta.
- + **Prospero autumnale** (L.) Speta subsp. **autumnale**  
(*Scilla autumnalis* L. subsp. *autumnalis*)  
G bulb, Eurimedit., c, Pascoli.
- Ornithogalum refractum** Kit. ex Willd.  
G bulb, SE-Europ., r, Incolti. - RR
- + **Ornithogalum etruscum** Parl.  
G bulb, W-Medit., c, Pascoli.
- Loncomelos narbonensis** (Torn. in L.) Raf.  
(*Ornithogalum narbonense* L.)  
G bulb, Eurimedit., c, Incolti.
- Loncomelos brevistylus** (Wolfn.) Dostál (*Ornithogalum brevistylum* Wolfn.)  
G bulb, SE-Europ.-W-Asiat., rr, Rupi.
- Bellevalia romana** (L.) Sweet  
G bulb, Centro-Medit., rr, Prati umidi.
- + **Muscari neglectum** Guss. ex Ten.  
G bulb, Eurimedit., cc, Pascoli.
- Muscari comosum** (L.) Mill. (*Leopoldia comosa* (L.) Parl.)  
G bulb, Eurimedit., c, Pascoli.

ALLIACEAE

- Allium sphaerocephalon** L.  
G bulb, Paleotemp., cc, Pascoli.
- Allium vineale** L.  
G bulb, Eurimedit., rr, Pascoli.
- Allium ampeloprasum** L.  
G bulb, Eurimedit., r, Pascoli sassosi.
- Allium carinatum** L. subsp. **pulchellum** Bonnier & Layens (*A. cirrhosum* Vand.)  
G bulb, Medit-Mont., rr, Pascoli - PC(R)
- Allium tenuiflorum** Ten.  
G bulb, Stenomedit., c, Pascoli sassosi.

CONVALLARIACEAE

- Polygonatum odoratum** (Mill.) Druce  
G rhiz, Circumbor., r, Faggeta.
- + **Polygonatum multiflorum** (L.) All.  
G rhiz, Eurasiat., r, Faggeta.

ASPARAGACEAE

- Asparagus acutifolius** L.  
NP, Stenomedit., pc, Boschi (Cespuglieti).

RUSCACEAE

- Ruscus aculeatus** L.  
Ch frut, Eurimedit., pc, Boschi termofili.

AMARYLLIDACEAE

- Sternbergia colchiciflora** Waldst. & Kit. [VU]  
G bulb, SE Europ.-W-Asiat., rr, Pascoli sassosi - R
- Galanthus nivalis** L.  
G bulb, Europ.-Caucas., cc, Faggeta.
- Narcissus pseudonarcissus** L.  
G bulb, Cult., r, Incolti.
- Narcissus poeticus** L. [VU]  
G bulb, Orof. S-Europ. (baric. occid.), cc, Pascoli.

DIOSCOREACEAE

- Tamus communis** L.  
G rad, Eurimedit., r, Boschi (Cespuglieti).

IRIDACEAE

- Crocus vernus** (L.) Hill subsp. **vernus** (*C. napolitanus* Mord. Laun. & Loisel.)  
G bulb, Eurimedit., cc, Pascoli (Prati).
- Crocus biflorus** Mill.  
G bulb, NE-Medit.-Turan., c, Pascoli (Prati).
- Romulea bulbocodium** (L.) Sebast. & Mauri  
G bulb, Stenomedit., cc, Pascoli (Prati).
- Gladiolus italicus** Mill.  
G bulb, Eurimedit., r, Radure boschive.
- Gladiolus communis** L. subsp. **byzantinus** (Mill) A.P. Ham. (*G. byzantinus* Mill.)  
G bulb, Stenomedit., r, Margine boschivo (Incolti aridi) - R

JUNCACEAE

- Juncus bufonius** L.  
T caesp, Cosmop., pc, Zone umide.
- Juncus inflexus** L.  
H caesp, Paleotemp., cc, Zone umide.
- + **Juncus articulatus** L.  
G rhiz, Circumbor., r, Zone umide.
- Luzula forsteri** (Sm.) DC.  
H caesp, Eurimedit., cc, Boschi mesofili (Faggeta).
- Luzula sylvatica** (Huds.) Gaudin subsp. **sylvatica**  
H caesp, Orof. SE-Europ., pc, Faggeta.
- Luzula campestris** (L.) DC.  
H caesp, Europ.-Caucas., pc, Pascoli.
- Luzula multiflora** (Ehrh.) Lej.  
H caesp, Anfiadriatica (Circumbor. Euro. Americ.), r, Pascoli.

GRAMINEAE

- Cynosurus cristatus** L.  
H caesp, Europ.-Caucas., c, Pascoli.
- Cynosurus echinatus** L.  
T scap, Eurimedit., c, Pascoli.
- Cynosurus effusus** Link (*C. elegans* auct.)

- T scap, Stenomedit., r, Pascoli aridi.  
**Briza maxima** L.  
 T scap, Paleosubtrop., pc, Margine boschivo (Incolti).  
**Dactylis glomerata** L. subsp. **glomerata**  
 H caesp, Paleotemp., cc, Pascoli.  
**Dactylis glomerata** L. subsp. **hispanica** (Roth)  
 Nyman  
 H caesp, Stenomedit., r, Incolti aridi.  
**Poa annua** L.  
 T caesp, Cosmop., c, Pascoli.  
**Poa compressa** L.  
 H caesp, Circumbor., pc, Incolti umidi.  
**Poa trivialis** L.  
 H caesp, Eurasiat., c, Pascoli.  
**Poa sylvicola** Guss. [*P. trivialis* L. subsp. *sylvicola*  
 (Guss.) H. Lindb.]  
 H caesp, Eurimedit., c, Margine boschivo.  
**Poa pratensis** L.  
 H caesp, Circumbor., c, Pascoli.  
**Poa bulbosa** L.  
 H caesp, Paleotemp., cc, Pascoli.  
**Poa alpina** L. subsp. **alpina**  
 H caesp, Circumbor., r, Pascoli.  
 + **Poa nemoralis** L.  
 H caesp, Circumbor., c, Faggeta.  
**Vulpia ligustica** (All.) Link  
 T caesp, Stenomedit., pc, Incolti (Margine sentieri).  
**Vulpia ciliata** Dumort.  
 T caesp, Eurimedit., r, Incolti aridi.  
**Vulpia myuros** (L.) C.C. Gmel.  
 T caesp, Subcosmop., r, Ambienti ruderali.  
**Festuca arundinacea** Schreb. subsp. **fenas** (Lag.)  
 Arcang.  
 H caesp, Paleotemp., cc, Incolti umidi.  
**Festuca heterophylla** Lam.  
 H caesp, Europ.-Caucas., r, Margine boschivo.  
**Festuca rubra** L. subsp. **commutata** (Gaudin)  
 Markgr.-Dann. (*F. nigrescens* Lam.)  
 H caesp, Circumbor., r, Pascoli.  
**Festuca laevigata** Gaudin subsp. **laevigata** (*Festuca*  
*curvula* Gaudin subsp. *curvula*)  
 H caesp, Orof.-SW Europ., pc, Pascoli aridi.  
 + **Festuca circummediterranea** Patzke  
 H caesp, Eurimedit., c, Pascoli aridi.  
**Catapodium rigidum** (L.) C.E. Hubb. ex Dony  
 subsp. **rigidum** [*Desmazeria rigida* (L.) Tutin]  
 T scap, Eurimedit., r, Incolti.  
 + **Sesleria nitida** Ten.  
 H caesp, Endem., c, Pendii aridi.  
 33 **Echinaria capitata** (L.) Desf.  
 T scap, Stenomedit., r, Pascoli aridi - R (RR)  
 + **Melica ciliata** L. subsp. **ciliata**  
 H caesp, Eurimedit.-Turan., c, Pascoli sassosi.  
**Melica uniflora** Retz.  
 H caesp, Paleotemp., c, Faggeta (Boschi).  
**Lolium temulentum** L. subsp. **temulentum**  
 T scap, Subcosmop., pc, Incolti.  
**Lolium multiflorum** Lam. subsp. **multiflorum**  
 T scap, Eurimedit., pc, Radure (Pascoli).  
**Lolium perenne** L.  
 H caesp, Circumbor., c, Pascoli.  
 + **Bromus erectus** Huds. subsp. **erectus**  
 H caesp, Paleotemp., c, Pascoli.  
**Bromus ramosus** Huds.  
 H caesp, Eurasiat., r, Boschi mesofili (Radure umide).  
 + **Bromus sterilis** L.  
 T scap, Eurimedit., c, Pascoli.  
**Bromus diandrus** Roth  
 T scap, Eurimedit., pc, Pascoli.  
**Bromus scoparius** L.  
 T scap, Stenomedit., r, Pascoli.  
 + **Bromus squarrosus** L.  
 T scap, Paleotemp., r, Pascoli.  
**Bromus hordeaceus** L. subsp. **hordeaceus**  
 T scap, Subcosmop., cc, Pascoli.  
**Bromus racemosus** L.  
 T scap, Europeo-Caucas., pc, Prati umidi.  
**Brachypodium sylvaticum** (Huds.) P. Beauv. subsp.  
**sylvaticum**  
 H caesp, Paleotemp., c, Pascoli (Margine boschivo).  
**Brachypodium rupestre** (Host) Roem. & Schult.  
 H caesp, Subatl., c, Pascoli.  
**Trachynia distachya** (L.) Link (*Brachypodium dis-*  
*tachyon* (L.) P. Beauv.)  
 T scap, Stenomedit., pc, Pascoli aridi (Pendii).  
 34 **Hordeum secalinum** Schreb.  
 H caesp, W-Eurimedit. (subatl.), rr, Prato umido -  
 RR  
**Hordeum bulbosum** L.  
 H caesp, Paleosubtrop., c, Pascoli.  
**Hordeum murinum** L. subsp. **murinum**  
 T scap, Circumbor., c, Pascoli (Incolti).  
**Hordeum murinum** L. subsp. **leporinum** (Link)  
 Arcang.  
 T scap, Eurimedit., pc, Pascoli.  
**Elymus caninus** (L.) L. [*Agropyron caninum* (L.) P.  
 Beauv.]  
 H caesp, Circumbor., r, Radure boschive.  
**Elymus repens** (L.) Gould. subsp. **repens** [*Elytrigia*  
*repens* (L.) Nevski subsp. *repens*; *Agropyron repens*  
 (L.) P. Beauv.]  
 G rhiz, Circumbor., r, Incolti.  
**Dasypyrum villosum** (L.) P. Candargy, non Borbás  
 T scap, Eurimedit.-Turan., cc, Incolti.  
**Triticum aestivum** L.  
 T scap, Cult., rr, Incolti.  
**Triticum ovatum** (L.) Raspail (*Aegilops geniculata*  
 Roth subsp. *geniculata*)  
 T scap, Stenomedit.-Turan., pc, Pascoli.  
**Avena barbata** Pott ex Link  
 T scap, Eurimedit.-Turan., c, Pascoli (Incolti).  
**Avena fatua** L.  
 T scap, Eurasiat., c, Pascoli (Incolti).  
**Arrhenatherum elatius** (L.) P. Beauv. ex J. & C. Presl  
 subsp. **elatius**  
 H caesp, Paleotemp., pc, Pascoli aridi.  
**Gaudinia fragilis** (L.) P. Beauv.  
 T scap, Eurimedit., r, Incolti.  
**Holcus lanatus** L.  
 H caesp, Circumbor., c, Incolti.  
 + **Koeleria lobata** (M. Bieb.) Roem. & Schult.  
 H caesp, Medit.-Mont., c, Pascoli.  
**Agrostis stolonifera** L.  
 H rept, Circumbor., r, Zone umide.

- Agrostis castellana** Boiss. & Reut.  
H caesp, W-Eurimedit., r, Incolti umidi.
- Aira elegantissima** Schur (*A. elegans* Willd.)  
T scap, Eurimedit., c, Pascoli.
- Phragmites australis** (Cav.) Trin. ex Steud. subsp. **australis**  
G rhiz, Subcosmop., r, Zone umide.
- Arundo donax** L.  
G rhiz, Subcosmop., r, Ambienti ruderali.
- Kengia serotina** (L.) Packer [*Cleistogenes serotina* (L.) Keng]  
H caesp, N-Medit.-Sudsiber. (steppica), r, Pascoli aridi.
- Anthoxanthum odoratum** L. subsp. **odoratum**  
H caesp, Eurasiat., cc, Pascoli.
- Alopecurus rendlei** Eig.  
T scap, Eurimedit., r, Prati umidi.
- Alopecurus myosuroides** Huds.  
T scap, Subcosmop., c, Incolti (Prati umidi).
- Phleum subulatum** (Savi) Asch. & Graebn.  
T scap, Stenomedit., c, Pascoli.
- Phleum hirsutum** Honck. subsp. **ambiguum** (Ten.) Tzvelev (*P. ambiguum* Ten.)  
G rhiz, Eurasiat., c, Pascoli.
- Phleum pratense** L.  
H caesp, Circumbor., pc, Pascoli.
- Phleum bertolonii** DC. [*Ph. pratense* L. subsp. *serotinum* (Jord.) Berher; *Ph. pratense* subsp. *bertolonii* (DC.) Bornm.]  
H caesp, Eurimedit., c, Pascoli.
- Eragrostis minor** Host  
T scap, Subcosmop., r, Incolti aridi - R
- Cynodon dactylon** (L.) Pers.  
G rhiz, Termocsmop., r, Incolti aridi.
- Setaria viridis** (L.) P. Beauv. subsp. **viridis**  
T scap, Subcosmop., r, Ambienti ruderali (Incolti aridi).
- Bothriochloa ischaemum** (L.) Keng  
H caesp, Termocsmop., pc, Pascoli aridi.

ARACEAE

- Arum maculatum** L.  
G rhiz, Centro-Europ., pc, Faggeta.
- Arum italicum** Mill. subsp. **italicum**  
G rhiz, Stenomedit., c, Boschi termofili.

LEMNACEAE

- Lemna minor** L.  
I nat, Subcosmop., r, Acque sorgive.

CYPERACEAE

- + **Scirpoides holoschoenus** (L.) Soják [*Scirpoides holoschoenus* (L.) Soják subsp. *australis* (L.) Soják ; *S. holoschoenoides* (L.) Soják ; *Holoschoenus vulgaris* Link ; *H. australis* (L.) Rchb. ; *H. romanus* (L.) Fritsch ]  
G rhiz, Medit.-Atl., c, Zone umide.

- Cyperus flavescens** L.  
T caesp, Subcosmop., rr, Zone umide.
- Carex spicata** Huds.  
H caesp, Eurasiat., r, Margine boschivo.
- Carex divulsa** Stokes  
H caesp, Eurimedit., r, Boschi.
- Carex remota** L.  
H caesp, Europ.-Caucas., r, Zone umide.
- Carex halleriana** Asso  
H caesp, Eurimedit., r, Margine boschivo.
- Carex caryophyllea** Latourr.  
H scap, Eurasiat., cc, Pascoli.
- Carex sylvatica** Huds. subsp. **sylvatica**  
H caesp, Europ.-W-Asiat., pc, Boschi mesofili.
- Carex distans** L.  
H caesp, Eurimedit., c, Zone umide.
- Carex pendula** Huds.  
H caesp, Eurasiat., c, Zone umide.
- Carex flacca** Schreb. subsp. **flacca**  
G rhiz, Europ., cc, Radure umide (Pascoli).
- Carex flacca** Schreb. subsp. **serrulata** (Biv.) Greuter  
G rhiz, Europ., pc, Pascoli (Radure umide).

ORCHIDACEAE

- Epipactis helleborine** (L.) Crantz subsp. **helleborine**  
G rhiz, Paleotemp., pc, Faggeta.
- + **Epipactis microphylla** (Ehrh.) Sw.  
G rhiz, Europ.-Caucas., c, Faggeta (Boschi).
- Epipactis muelleri** Godfery  
G rhiz, Centro-Europ., rr, Faggeta.
- Cephalanthera damasonium** (Mill.) Druce (*C. pal-lens* Rich.)  
G rhiz, Eurimedit., cc, Boschi (Radure).
- Cephalanthera longifolia** (L.) Fritsch (*C. ensifolia* Rich.)  
G rhiz, Eurasiat., r, Boschi mesofili.
- Limodorum abortivum** (L.) Sw.  
G rhiz, Eurimedit., rr, Pascoli aridi (Radure boschive).
- Neottia nidus-avis** (L.) Rich.  
G rhiz, Eurasiat., cc, Faggeta (Boschi mesofili).
- Listera ovata** (L.) R. Br.  
G rhiz, Eurasiat., c, Boschi mesofili.
- Spiranthes spiralis** (L.) Chevall.  
G rhiz, Europ.-Caucas., rr, Incolti.
- Platanthera bifolia** (L.) Rchb.  
G bulb, Paleotemp., pc, Pendii aridi.
- Platanthera chlorantha** (Custer) Rchb.  
G bulb, Eurosib., r, Margine boschivo (Radure).
- Gymnadenia conopsea** (L.) R. Br.  
G bulb, Eurasiat.-Temp., c, Incolti umidi.
- Coeloglossum viride** (L.) Hartm.  
G bulb, Circumbor., rr, Faggeta.
- Dactylorhiza sambucina** (L.) Soó  
G bulb, Europ.-Caucas., pc, Pascoli.
- Dactylorhiza maculata** (L.) Soó subsp. **fuchsii** (Druce) Hyl. [*D. fuchsii* (Druce) Soó]  
G bulb, Eurasiat., r, Radure (Boschi mesofili).
- Dactylorhiza maculata** (L.) Soó subsp. **saccifera** (Brongn.) Diklic  
G bulb, Stenomedit. centro-or., c, Zone umide.

- + **Orchis morio** L.  
G bulb, Europ.-Caucas., cc, Pascoli aridi.  
**Orchis coriophora** L.  
G bulb, Eurimedit., rr, Pascoli.
- + **Orchis ustulata** L.  
G bulb, Europ.-Caucas., r, Pascoli della cresta.  
**Orchis tridentata** Scop.  
G bulb, Eurimedit., cc, Pascoli aridi.  
**Orchis simia** Lam.  
G bulb, Eurimedit., rr, Pascoli aridi.  
**Orchis purpurea** Huds.  
G bulb, Eurasiat., cc, Pascoli (Radure boschive).  
**Orchis mascula** (L.) L. subsp. **mascula**  
G bulb, Europ.-Caucas., cc, Pascoli (Boschi mesofili)
- + **Orchis pauciflora** Ten.  
G bulb, Stenomedit., cc, Pascoli sassosi.  
**Orchis anthropophora** (L.) All. [*Aceras anthropophorum* (L.) W.T. Aiton]  
G bulb, Medit.-Atl. (Steno), cc, Pascoli sassosi.  
**Orchis x colemanii** Cortesi [*Orchis mascula* L. (L.) L. subsp. *mascula* x *Orchis pauciflora* Ten.]  
G bulb, Origine ibrida, c, Pascoli.
- 35 x **Orchiaceras bergonii** (Nanteuil) E.G. Cam. [*Aceras anthropophorum* (L.) W.T. Aiton x *Orchis simia* Lam.]  
G bulb, Origine ibrida, rr, Pascolo arido.  
**Himantoglossum adriaticum** H. Baumann [*H. hircinum* (L.) Spreng. subsp. *adriaticum* (H. Baumann) H. Sund.]  
G bulb, Eurimedit., pc, Pascoli (Radure boschive).  
**Anacamptis pyramidalis** (L.) Rich.  
G bulb, Eurimedit., cc, Pascoli aridi.  
**Ophrys fusca** Link subsp. **fusca**  
G bulb, Medit.-Atl. (Steno), r, Pascoli aridi.  
**Ophrys sphegodes** Mill. subsp. **sphgodes**  
G bulb, Eurimedit., pc, Pascoli.  
**Ophrys bertolonii** Moretti  
G bulb, Stenomedit.-C (subendem.), rr, Pascolo arido.
- + **Ophrys fuciflora** (F.W. Schimdt) Moench subsp. **fuciflora**  
G bulb, Eurimedit., cc, Pascoli aridi.  
**Ophrys apifera** Huds.  
G bulb, Eurimedit., pc, Pascoli (Incolti).

#### CONSIDERAZIONI SULLA FLORA

Sono state censite 917 entità, delle quali 16 sono sfuggite a coltura o avventizie naturalizzate e solo una (*Pinus nigra*) è legata ai rimboschimenti. Le 902 entità spontanee sono ripartite in 882 specie, 404 generi e 85 famiglie di cui 7 appartenenti alle *Pteridophyta*, 1 alle *Gymnospermae* e 77 alle *Angiospermae*, di queste ultime quelle con il maggior numero di entità sono le *Leguminosae* (96), le *Compositae* (96), le *Gramineae* (72), le *Labiatae* (49) e le *Caryophyllaceae* (47) in buon accordo con i valori della flora del Lazio e, in generale, con la flora italiana. Tra le 917 entità censite quelle raccolte da A. Pappi ammontano a 163, da me tutte ritrovate tranne le seguenti:

*Polypodium vulgare* L.  
*Ribes multiflorum* Kit. ex Roem. & Schult. subsp. *multiflorum*

*Rosa* cfr. *dumalis* Bechst.  
*Geranium reflexum* L.  
*Caucalis platycarpus* L.  
*Hyoscyamus niger* L.  
*Cyanus segetum* Hill

Dal confronto con il Prodromo della flora romana (ANZALONE, 1996, 1998) 85 entità, il 9,3% della flora, sono risultate rare (40) o rarissime (36) nel Lazio, 2 non ritrovate dopo l'ultimo secolo (NT) (*Galeopsis pubescens*, *Thymus praecox* subsp. *praecox*), 3 sono rarissime ma di dubbia presenza nella Regione (*Dianthus sylvestris* subsp. *sylvestris*, *Daphne alpina* L. subsp. *alpina*, *Veronica praecox*), 3 dubbie (*Anthyllis vulneraria* subsp. *weldeniana*, *Senecio stabianus*, *Centaurea nigrescens* subsp. *neapolitana*) e 1 nuova (*Primula x tommasini*).

Di seguito sono riportate brevi considerazioni sulle entità più significative perché molto rare nel Lazio o di difficile interpretazione. Le specie contraddistinte da un asterisco (\*) non sono riportate nel Prodromo della flora del Lazio (ANZALONE, 1996, 1998) perché ibridi o da poco segnalate come specie nuove per la Regione.

#### 1. *Asplenium adiantum-nigrum* L. subsp. *adiantum-nigrum* [LR]

Entità presente in tutta Italia ad esclusione di Molise, Basilicata e Sardegna (CONTI *et al.*, 2005). Nel Lazio è pianta rarissima (ANZALONE, 1996) ed è stata raccolta da I. Cuboni al Monte Cavo (Colli Albani - Roma) (25.IV.1880, RO!), da A. Pappi a Soriano nel Cimino (Viterbo) (27.VI.1900, RO!) e da G. Lusina al Tuscolo (Roma) (1957, RO!). Recentemente è stata confermata per il comprensorio cimino (CAPO- RALI, 1999). La stazione di Monte Navegna risulta la prima per il reatino.

#### 2. *Dryopteris affinis* (Lowe) Fraser-Jenk. subsp. *borreri* (Newman) Fraser-Jenk. [LR]

Presente in tutta Italia, manca in Campania, Molise, Basilicata, Sardegna e di dubbia presenza in Val d'Aosta, Umbria e Abruzzo (CONTI *et al.*, 2005). Nel Lazio è entità rarissima (ANZALONE, 1996) nota per le Forre del Fiume Biedano (SCOPPOLA, 1995, 1996) e per il comprensorio cimino (CAPO- RALI, 1999). Esistono dirversi *exsiccata* conservati in RO! risalenti alla seconda metà del 1800 e gli inizi del 1900 tra i quali merita menzione il campione raccolto da A. Pappi nel 1901 a Varco Sabino (Rieti), paese alle pendici di Monte Navegna.

#### 3. *Cerastium sylvaticum* Waldst.

Distribuito in tutta Italia con qualche lacuna (Val d'Aosta, Sicilia e Sardegna). Dubbia la presenza in Calabria e in Piemonte (CONTI *et al.*, 2005). Nel Lazio è entità rarissima (ANZALONE, 1996) citata per il Cicolano (MONTELUCCI, 1960) e per i Monti Ruffi (LATTANZI, TILIA, 1995, 1998). Questa specie è stata da me rinvenuta anche al di fuori dell'area studiata ai margini del Fosso della Foresta nei pressi di Marcetelli (Rieti).



4. *Alyssoides utriculata* (L.) Medik. [LR]

Presente in Italia centro-settentrionale con alcune lacune (Trentino Alto-Adige, Veneto e Friuli Venezia Giulia) e in Basilicata, Campania e Molise (CONTI *et al.*, 2005). Nel Lazio è entità molto rara (ANZALONE, 1996) raccolta da A. Pappi sui Monti Simbruini (Roma) (1901, RO) e da Anzalone sui Monti della Duchessa (Rieti) (1976, RO) è stata poi segnalata da STEFFAN e STEFFAN (1986) per il Monte Terminillo (Rieti). Questa specie è stata da me osservata anche sul Monte Filone (Rieti) e sulle pareti verticali calcaree che costeggiano il Lago del Salto (Rieti).

5. *Chrysosplenium alternifolium* L. [CR]

Indicato per l'Italia centro-settentrionale, manca in Umbria e di dubbia presenza in Molise (CONTI *et al.*, 2005). Nel Lazio è specie rarissima (ANZALONE, 1996) segnalata da GRANDE (1916) per i Monti della Meta a Picinisco (settore laziale) e raccolta da A. Pappi il 27.V.1901 (*det.* E. Chioventa, RO!) presso Pescorocchiano (Rieti). L'indicazione più recente riguarda il versante laziale dei Monti della Laga al Fosso della Selva (TONDI, PLINI, 1995).

6. *Rosa squarrosa* (A.Rau) Boreau

Non indicata per l'Italia da PIGNATTI (1982) e non citata per il Lazio da ANZALONE (1996, 1998) è stata recentemente segnalata per la prima volta con certezza nella Riserva Naturale del Monte Rufeno (SCOPOLA, 2000). Molte segnalazioni di *Rosa canina* L. s.l. vanno qui riferite (LATTANZI *et al.*, 2003).

7. *Trigonella monspeliaca* L. [VU]

Specie indicata per tutta l'area italiana, ma di dubbia presenza in Emilia Romagna e Veneto; avventizia in Friuli Venezia Giulia (CONTI *et al.*, 2005). Nel Lazio questa entità è molto rara ed è stata raccolta da Sanguinetti ad Ostia (Roma) (1837, RO), da A. Pappi a Tarquinia (Viterbo) (1900, RO), da MONTELUCCI (1947, 1970) ai Bagni di Tivoli (Roma) e Bassano in Teverina (Viterbo). Le indicazioni più recenti si riferiscono al ritrovamento sui Monti Ruffi (Roma) (LATTANZI, TILIA, 1995 e 1998) e al Monte Tancia (Rieti) (CORAZZI, 1998).

8. *Anthyllis vulneraria* L. subsp. *weldeniana* (Rchb.) Cullen

Entità considerata di dubbia presenza nel Lazio (ANZALONE, 1996; CONTI *et al.*, 2005) è stata indicata per errore nel Lazio meridionale (MORALDO *et al.*, 1990), rettificata da ANZALONE (1994, *Anthyllis vulneraria* subsp. *praepropera*) e segnalata con dubbio da TONDI, PLINI (1995) per il versante laziale dei Monti della Laga. Il ritrovamento di Monte Navegna ne conferma la presenza nella nostra Regione.

9. *Onobrychis alba* (Waldst. & Kit.) Desv. subsp. *alba* [LR]

Entità presente solo nell'Italia centrale e meridionale (CONTI *et al.*, 2005). Nel Lazio è considerata pianta rarissima (ANZALONE, 1996) di cui sono conosciute

poche stazioni (ANZALONE, CORAZZI, 1998).

10. *Erodium alpinum* L'Hér. [VU]

Endemismo dell'appennino centrale, è indicato per Umbria, Marche, Lazio e Abruzzo. Dubbia la sua presenza in Basilicata (CONTI *et al.*, 2005). ANZALONE (1996) lo indica come rarissimo per il Lazio dove è stato segnalato, ma non confermato recentemente, per i Monti Simbruini a Capistrello e Vallepietra (VERI, 1988) e raccolto da A. Pappi sul Monte Navegna (3.VI.1901, RO!). Nella stazione in esame *E. alpinum* è diffuso in pascoli di quota, tra 1350 e 1500 m, confinato nelle depressioni carsiche.

11. *Daphne alpina* L. subsp. *alpina* [LR]

Secondo URBANI (1992) *D. alpina* subsp. *alpina* è presente in stazioni localizzate delle Alpi occidentali, Alpi Marittime, Alpi Apuane e Appennino tosco-emiliano. Nell'Italia centrale (M.ti Sibillini, M.ti Simbruini, M.ti Ernici?) e meridionale (M.ti Piacentini, Montevergine) questa entità è molto rara e presenta un areale frammentato. Recentemente è stata segnalata anche per l'Umbria (BALLELLI, 2003). ANZALONE (1996) indica questa pianta come rarissima nel Lazio pur non avendo certezza della sua effettiva presenza nella Regione, dove è stata raccolta da Bazzichelli sui Monti Simbruini (1966, RO!) e da Anzalone sui Monti Ernici (1985, RO!) e indicata per Trevi nel Lazio e Vallepietra (Monti Simbruini) (VERI, 1988). Sull'esatta identità dei campioni raccolti nella nostra Regione persistono ancora dei dubbi (URBANI, 1992; ANZALONE, 1994; CONTI *et al.*, 2005) anche se alcuni sembrano attribuibili con certezza a *Daphne oleoides*. La presenza di *D. alpina* L. subsp. *alpina* sul Monte Navegna ha un chiaro significato relittuale e nella stazione in esame è diffusa, in un settore ristretto, su rupi calcaree esposte a sud-est a circa 1100 m s.l.m. Questa entità è stata da me rinvenuta, in popolamenti più numerosi, anche sul versante NE del Monte Pozzaglia (Rieti) tra 1100 e 1300 m s.l.m. Per quanto concerne le popolazioni di Monte Navegna, che ho potuto osservare in diversi periodi dell'anno durante la durata dell'intera ricerca, posso affermare con certezza che si tratta di pianta caducifoglia con foglie erbacee molli, che presentano una pubescenza più o meno appressata allo stadio giovanile e spesso anche a maturità. Fusto e rami sono bruno-rosati con cicatrici fogliari ben evidenti nei rami dell'anno precedente. Questi caratteri differenziano l'entità da me trovata da *Daphne oleoides* con cui *Daphne alpina* è stata spesso confusa.

12. *Viola kitaibeliana* Schult. [LR]

Specie mediterraneo-caucasica, indicata in Italia per Val d'Aosta, Lombardia, Veneto, Friuli Venezia Giulia, Toscana, Marche, Lazio, Abruzzo, Basilicata, Calabria e Sicilia. Di dubbia presenza in Piemonte e Campania e da escludere dal Trentino Alto-Adige (CONTI *et al.*, 2005).

Rarissima nel Lazio (ANZALONE, 1996) è stata raccolta a Roma a Ponte di Nona da Chioventa nel 1893, da Cacciato nel 1946-1950 all'Acqua Santa e

- Centocelle (RO). Rinvenuta anche a Pian di Rosce (Monte Terminillo - Rieti) da ignoti (CORAZZI, 1997b) e indicata per le Acque Albule a Tivoli (MONTELUCCI, 1947). L'unica segnalazione di *V. kitaibeliana* per la seconda metà del XX secolo va riferita al ritrovamento di CORAZZI (1997b, 1998) sul Monte Tancia (Rieti). Questa entità è risultata ben distinta da *V. arvensis* soprattutto, ma non solo, dal punto di vista fenologico fiorendo tra fine Febbraio e fine Marzo tra 1100 e 1300 m s.l.m. mentre *Viola arvensis* fiorisce ad inizio Giugno a partire da 1000 m s.l.m. fino alla vetta dove è possibile trovarla fiorita anche a Luglio. *Viola kitaibeliana* cresce generalmente in pascoli aridi e presenta corolla più corta o subeguale ai sepali ma alcune popolazioni osservate sono risultate atipiche mostrando individui con corolla più grande dei sepali ascrivibili piuttosto all'affine *Viola hymettia*.
13. *Anthriscus nemorosa* (M. Bieb.) Spreng.  
Entità indicata in Liguria, Sicilia e Italia centro-meridionale (CONTI *et al.*, 2005). Nel Lazio è considerata specie rarissima (ANZALONE, 1996) e l'unico dato esistente si riferisce ad un campione raccolto da Anzalone presso la foce del Fiume Aniene (Roma) (1978, RO!).
14. *Seseli tommasinii* Rechb. f. [LR]  
Secondo ANZALONE, LATTANZI (1988) è entità anfriadriatica presente in Istria, Penisola Balcanica occidentale e in Italia centro-meridionale (Umbria, Marche, Lazio, Abruzzo, Campania, Basilicata). Segnalata anche per il Molise (LUCCHESI, 1995) e per la Puglia e il Friuli Venezia Giulia (CONTI *et al.*, 2005). Nel Lazio è stata raccolta a Trevi nel Lazio (*lg.* Anzalone, 1965), sui Monti Aurunci (*lg.* Moraldo, 1987) (ANZALONE, LATTANZI, 1988) e a Monteflavio (CORAZZI, 1995). Il ritrovamento di Monte Navegna è il quarto per il Lazio e il primo per il reatino.
15. *Primula x tommasini* Gren. & Godr. (*Primula vulgaris* Huds. x *Primula veris* L.)  
Ibrido naturale indicato da FIORI (l.c.) per l'Istria e da PIGNATTI (1982) per l'Italia la dove le due specie parentali vengono in contatto. Questa entità non viene citata nelle flore laziali e pertanto è da considerare nuova per la Regione.
16. *Lysimachia punctata* L. [VU]  
Distribuita nell'Italia centro settentrionale con alcune lacune (Val d'Aosta e Veneto), avventizia in Trentino Alto Adige e manca al sud (CONTI *et al.*, 2005). Nel Lazio è specie rarissima (ANZALONE, 1996) raccolta da Sanguinetti a Roma nel 1833 (Montemario) e 1835 (Valle della Caffarella) (RO), da Pirota nel 1896 e nel 1901 nella provincia di Roma e da A. Pappi lungo la Fiora (Viterbo) (1900, RO). Recentemente è stata segnalata per i Monti Ruffi (LATTANZI, TILIA, 1993, 1998) e ritrovata a Riofreddo e Vallinfreda (FILIBECK, ROSATI, 2001).
17. *Gentianopsis ciliata* (L.) Ma subsp. *ciliata* [VU]  
Elemento orofilo S Europeo caucasico presente in tutta Europa escluso il Nord, le isole e il settore occidentale (TUTIN *et al.*, 1968-80). In Italia è distribuita al centro-nord, manca al sud e nelle isole; da escludere in Campania (CONTI *et al.*, 2005). Rarissima nel Lazio (ANZALONE, 1996) è nota per Picinisco (FALQUI, 1899) e per varie località dei Monti Simbruini (VERI, 1988). Recentemente segnalata per il versante laziale dei Monti della Laga (TONDI, 1992; TONDI, PLINI, 1995).
18. *Myosotis incrassata* Guss. [VU]  
Entità steno-mediterranea nord-orientale indicata da CONTI *et al.* (2005) per Marche, Umbria, Lazio, Abruzzo, Puglia, Basilicata, Calabria e Sicilia. Nel Lazio è specie rarissima (ANZALONE, 1996) raccolta nel 1887 alle Acque Albule di Tivoli (RO!), da Anzalone al Monte Gennaro (1977, RO) e segnalata per i Monti Ruffi (Roma) (LATTANZI, TILIA, 1998). Il ritrovamento di Monte Navegna è molto interessante in quanto amplia l'areale della specie che risulta poco osservata in tutta Italia.
19. *Galeopsis pubescens* Besser subsp. *pubescens* [EW]  
Entità indicata da CONTI *et al.* (2005) per l'Italia centro-settentrionale con alcune lacune (Umbria e dubbia per il Lazio), la Campania e il Molise dove è stata segnalata di recente (CONTI, MINUTILLO, 2001). Nel Lazio è considerata entità non trovata in questo secolo (ANZALONE, 1996) ed è stata raccolta da Terracciano a "Guarcino-Arcinazzo" (12.VII.1891, RO!). Il ritrovamento di Monte Navegna ne conferma la presenza nella nostra Regione.
20. *Thymus praecox* Opiz subsp. *praecox* [EW]  
Entità presente in Val d'Aosta, Piemonte, Lombardia, Trentino Alto-Adige, Emilia Romagna e Umbria. Nel Lazio è entità non trovata in questo secolo (ANZALONE, 1996; CONTI *et al.*, 2005) ed è stata raccolta da I. Cuboni al Monte Gennaro (1879, RO!). Il ritrovamento di Monte Navegna ne conferma la presenza nel Lazio.
21. *Thymus glabrescens* Willd. subsp. *decipiens* (Heinr. Braun) Domin  
Entità indicata da CONTI *et al.* (2005) per l'Italia centro-settentrionale con alcune lacune (Friuli Venezia Giulia, Umbria e dubbia in Val d'Aosta), il Molise e dubbia in Basilicata. È rarissima nel Lazio (ANZALONE, 1998; sub *Thymus oenipontanus* H. Braun) dove l'unica stazione conosciuta era quella dei Monti Ruffi (LATTANZI, TILIA, 1998).
22. *Veronica praecox* L. [LR]  
Elemento centro-europeo submediterraneo indicato per l'Italia centro-settentrionale con alcune lacune (Liguria, Friuli Venezia Giulia) e per Puglia, Basilica-

ta, Calabria e Sicilia. (CONTI *et al.*, 2005). ANZALONE (1996) considera questa specie rarissima nel Lazio e forse estinta (l'ultimo reperto è degli anni '50 al Terminillo). *V. praecox* stata da me rinvenuta anche sui vicini Monte Pozzaglia (Rieti) e Monte Filone (Rieti).

23. *Veronica prostrata* L. subsp. *prostrata* [LR]

Entità appartenente al gruppo critico di *Veronica austriaca* L. ma ben differenziata per avere il calice completamente glabro o ciliato solo al margine. Nella nostra Regione è entità rarissima (ANZALONE, 1996) ed è stata segnalata per il Monte Tancia (Rieti) (CORAZZI, 1997a), per la Riserva Naturale del Monte Rufeno (SCOPPOLA, 2000) e raccolta da Brillì-Cattarini negli anni '50 in Sabina (CORAZZI, 1997a).

24. *Melampyrum barbatum* Waldst. & Kit. subsp. *carstiense* Ronniger [VU]

Entità indicata per Veneto, Friuli Venezia Giulia, Marche, Lazio, Abruzzo e Molise. Dubbia in Basilicata e da escludere in Trentino Alto-adige (CONTI *et al.*, 2005). Nel Lazio è pianta rarissima (ANZALONE, 1996) segnalata da CORAZZI (1996a, b) per Montorio Romano e Monteflavio (Roma). Gli unici dati precedentemente esistenti si riferiscono ad un esemplare raccolto da Anzalone nel Settembre del 1981 (RO!) ad Ascrea (Rieti) ed adiacenze.

25. *Melampyrum italicum* Soó [LR]

Presente in tutta Italia con alcune lacune (Sardegna, Sicilia, Basilicata, Puglia, Emilia Romagna, Friuli Venezia Giulia, Val d'Aosta e da escludere in Lombardia) (CONTI *et al.*, 2005). Nel Lazio è entità molto rara (ANZALONE, 1996) raccolta da A. Pappi nei pressi di Rocca Sinibalda ed a Ornaro (1900, RO!), da Rolli "in *Montibus prope Rieti*" (1858, RO!) e da Anzalone al Terminillo (Rieti) (1984, RO!). La segnalazione più recente riguarda il versante laziale dei Monti della Laga (TONDI e PLINI, 1995).

26. *Orobanche teucrii* Holandre [LR]

Entità con distribuzione discontinua indicata per Puglia, Lazio, Marche, Toscana, Liguria e in tutto il nord Italia escluso il Friuli Venezia Giulia (CONTI *et al.*, 2005). Nel Lazio è specie rarissima segnalata per Campo della Pietra (Roma) e il Monte Scalambra (Frosinone) (LATTANZI, TILIA, 2000). Recentemente rinvenuta al Monte Tancia (Rieti) (CORAZZI, 1998), a Viticuso (Frosinone) e al Monte Semprevisa (Roma) (CORAZZI, 2003).

27. \* *Orobanche ebuli* Huter & Rigo

Entità critica considerata non meritevole di rango specifico da GREUTER *et al.* (1989), PIGNATTI (1982) e di dubbio valore tassonomico da FIORI (l.c.); solo recentemente rivalutata in CORAZZI *et al.* (2003). *O. ebuli* è un endemismo centro-appenninico presente

in Abruzzo in varie località (CORAZZI *et al.*, l.c.; LATTANZI *et al.*, 2000). Nel Lazio questa entità è stata indicata per il Monte Tancia (Rieti) (CORAZZI, 1998), per i Monti Ernici al M. Scalambra (Frosinone) (LATTANZI *et al.*, l.c.), a Colle Cimata (Roma) e a Viticuso (Frosinone) (CORAZZI, 2003; CORAZZI *et al.*, l.c.). Nella stazione di Monte Navegna *O. ebuli* è stata rinvenuta a circa 1350 m s.l.m., al margine di faggeta, su *Sambucus ebulus* L.

28. *Valerianella pumila* (L.) DC. [LR]

Presente con certezza in Lombardia, Marche, Lazio, Abruzzo, Sicilia e Italia meridionale (assente in Campania e Molise) (CONTI *et al.*, 2005). È entità rarissima nel Lazio (ANZALONE, 1996), raccolta a Roma da Sanguinetti (V.1839, RO!), da F. Cortesi ai Bagni di Tivoli (Roma) (30.IV.1899, sub *V. membranacea* Loisel., RO!) e indicata da MONTELUCCI [1947, sub *V. multifida* (Guan) Grande] ancora alle Acque Albule a Tivoli. La segnalazione più recente riguarda il lago di Posta-Fibreno (Frosinone) (MONTELUCCI, 1979).

29. *Valeriana wallrothii* Kreyer

Indicata per Campania, Molise e l'Italia centro-settentrionale con alcune lacune (Umbria, Marche, Toscana); dubbia in Emilia Romagna (CONTI *et al.*, 2005). Segnalata la prima volta per il Lazio alla Valle del Rio Fuggio (ANZALONE *et al.*, 1995 sub *V. collina* Wallr.) e raccolta da Anzalone ai Castelli Romani (1984, RO!), nei dintorni di Trisulti (Monti Ernici) (1985 e 1988, RO!) e sui Monti Simbruini (1990 e 1993, RO!).

30. *Leontodon autumnalis* L. [LR]

Presente in tutta Italia, manca in Campania, Puglia e Sardegna (CONTI *et al.*, 2005). Nel Lazio è specie rarissima (ANZALONE, 1996) ed è stata raccolta da A. Pappi a Pescorocchiano tra S. Lucia e Leofreni (Rieti) (27.V.1901, RO!) e da Anzalone (1982, RO!) ai Piani di Rascino (Rieti); è stata recentemente segnalata per il versante laziale dei Monti della Laga (TONDI, PLINI, 1995). Nella stazione in esame *L. autumnalis* cresce in un prato umido nei pressi della sorgente di Fonte Raina, su suolo argilloso a circa 1100 m s.l.m accompagnata da *Cardamine amporitana* Sennen & Pau, *Nasturtium officinale* R. Br. subsp. *officinale*, *Eupatorium cannabinum* L. subsp. *cannabinum* e varie specie di *Epilobium*.

31. *Gagea pusilla* (F.W. Schmidt) Schult. & Schult. f. [LR]

Indicata con certezza per il Friuli Venezia Giulia, la Toscana e il Lazio; dubbia in Piemonte, Veneto e Basilicata (CONTI *et al.*, 2005). Nel Lazio questa specie è rarissima (ANZALONE, 1996) ed è stata raccolta nel 1989 da D. Arcioni sul Monte Navegna nei pressi di Vallecupola (ANZALONE, 1991), sui M.ti Aurunci a Monte Faggeto (Frosinone) (MORALDO, 1983; sub *Gagea pratensis* ssp. *pomeranica*) e sul

Monte Tancia (Rieti) (CORAZZI, 1998).

32. *Gagea bohémica* (Zauschn.) Schult. & Schult. f.

Indicata con certezza per Toscana, Lazio, Umbria, Abruzzo, Calabria, Sicilia e Sardegna; dubbia in Basilicata (CONTI *et al.*, 2005). Nel Lazio questa specie è molto rara (ANZALONE, 1996); già conosciuta per il Monte Navegna (ANZALONE, 1991) è stata raccolta da D. Arcioni nel 1989-1990 in alcune località del reatino e nel 1991 sui Monti Simbruini (ANZALONE, 1991).

33. *Echinaria capitata* (L.) Desf. [LR]

Presente con certezza nelle Marche, Umbria, Lazio, Abruzzo, Molise, Puglia, Basilicata, Sicilia e Sardegna (CONTI *et al.*, 2005). Indicata per varie località laziali nel XIX secolo come dimostrano i campioni conservati in RO!, è oggi conosciuta per il Circeo (PADULA, 1965), il Monte Pozzaglia (Rieti) (LUCCHESI, 1986), i Monti Ruffi (LATTANZI, TILIA, 1995) e il Terminillo (MONTELUCCI, 1951-52).

34. *Hordeum secalinum* Schreb.

Entità rarissima nel Lazio (ANZALONE, 1998) di cui esistono alcuni *exsiccata* conservati in RO! risalenti alla fine del 1800 e gli inizi del 1900 tra i quali ricordo i campioni raccolti da A. Pappi sul Monte Aquilone (Rieti) il 4.VI.1901 località molto vicina al Monte Navegna. Questa pianta è stata poi raccolta da A. Cacciato a Roma negli anni '50 (LATTANZI, TILIA, 1998) e più recentemente segnalata per i Monti Aurunci (MORALDO *et al.*, 1990) e per i Monti Ruffi (LATTANZI, TILIA, l.c.).

35. \* x *Orchiaceras bergonii* (Nanteuil) E.G. Cam.

Ibrido intergenerico naturale, molto raro in tutta Italia, noto per la Liguria a Bordighera, Ancona presso Pietra alla Corce (FIORI, l.c.), in Toscana a Monte Pisano (DEL PRETE, CONTE, 1980), nel Lazio a Cittaducale (Rieti) (RASETTI, 1980) e in Campania (COZZOLINO, ACETO, 1994). Nella stazione in esame sono stati rinvenuti tre esemplari, in pascoli aridi con esposizione sud-orientale, a circa 1000 m insieme ad un nutrito popolamento di *Orchis anthropophora* (L.) Allioni ed in assenza di *Orchis simia* Lam. Il ritrovamento di Monte Navegna risulta il secondo per il Lazio.

SPETTRO BIOLOGICO E COROLOGICO

Lo spettro biologico generale (Fig. 4) mostra la prevalenza delle Emicriptofite (41,6%) sulle altre forme biologiche, dato giustificato dalla posizione interna nella regione di Monte Navegna e dalla quota raggiunta dal rilievo. Le Terofite (30,2%) sono presenti con valori piuttosto bassi e sono diffuse soprattutto negli incolti e ambienti ruderali (Fig. 5); questo dato è legato alla presenza di un periodo di aridità estiva molto breve connesso ad abbondanti precipitazioni nel periodo primaverile/estivo. Le Geofite si presentano con valori piuttosto alti (13,1%) e risultano legate ai boschi misti, alle faggete e alle zone umide

(soprattutto Geofite rizomatose) mentre nei prati e nei pascoli aridi prevalgono le Geofite bulbose. Elevata è la percentuale di Camefite (5,8%) che risultano legate principalmente alle stazioni rupestri e ai pascoli aridi sassosi mentre diminuiscono decisamente negli altri ambienti. Il numero di Fanerofite non è molto alto (6,6%) ed è dovuto probabilmente alla bassa diversificazione delle cenosi boschive. Anche le Nanofanerofite presentano valori bassi (2,6%) essendo ridotti gli ambiti dove solitamente si rinvenivano queste forme (boschaglie, mantelli ecc.).

Lo spettro corologico è stato ottenuto raggruppando le categorie in base a LUCCHESI in ANZALONE *et al.* (1990) e a PIGNATTI (1982); fa eccezione la componente orientale (Pontiche e SE Europee) che è stata separata da quella eurasiatica s.l. per meglio evidenziare l'apporto delle specie con baricentro nell'Europa orientale.

Dall'analisi dello spettro corologico generale (Fig. 6) emerge la dominanza della componente Eurasiatica s.l. (29,9%) rispetto alla componente Mediterranea s.l. (26,7%: Stenomedit. + Eurimedit.) in buon accordo con il macroclima. La percentuale delle entità ad ampia distribuzione (12,1%: Cosmop. + Trop/Avv. Natur.) è relativamente bassa, ed è legata agli ambienti con maggiore disturbo antropico, come gli incolti e i pascoli (Fig. 7). I valori delle Orofite (8%), legate ai settori rupestri, e soprattutto delle Boreali (8,6%) sono in accordo con l'altitudine e la posizione geografica dell'area esaminata. Le specie Atlantiche (2,7%) rappresentano una percentuale trascurabile dello spettro; ciò è presumibilmente da mettere in relazione ad una, modesta ma sensibile, maggiore continentalità del clima. La componente orientale (5,9%) è poco rappresentata, infatti è solitamente caratteristica dei settori appenninici con marcata aridità estiva. La percentuale delle specie Endemiche (3,6%) è molto significativa e per lo più concentrata nei settori rupestri, nei pascoli con affioramenti rocciosi e suolo poco evoluto e nelle zone umide.

ASPETTI DI CONSERVAZIONE

I taxa inclusi nelle liste Rosse Regionali delle piante d'Italia ammontano a 31 (CONTI *et al.*, 1997) di cui 18 a minor rischio (LR), 10 vulnerabili (VU), 1 critica (CR) (*Chrysosplenium alternifolium*) e 2 estinte in natura (EW) (*Galeopsis pubescens*, *Thymus praecox* subsp. *praecox*). Alcune entità a rischio nel Lazio sono qui rappresentate da una singola stazione con popolazioni ridotte a pochissimi individui come accade per *Chrysosplenium alternifolium*, *Galeopsis pubescens* e *Leontodon autumnalis*. Il Monte Navegna è oggi parte integrante della Riserva Naturale del M.te Cervia e M.te Navegna istituita con legge regionale n. 56 del 9.09.1988 e ampliata con legge regionale n. 29 del 3.10.1997. Attualmente la Riserva Naturale copre una superficie di circa 2915 ettari. La ricchezza floristica emersa da questo lavoro è strettamente collegata alla notevole diversità biotica ed abiotica riscontrata e alla posizione geografica del

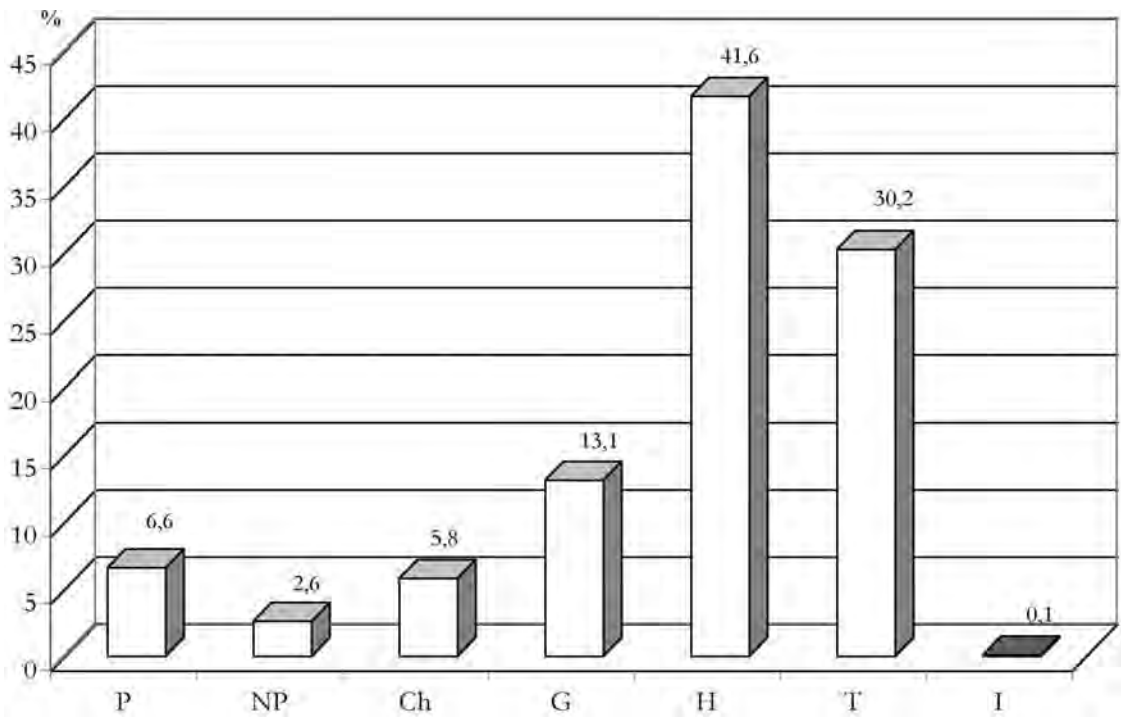


Fig. 4  
Spettro biologico generale.  
Global life form spectrum.

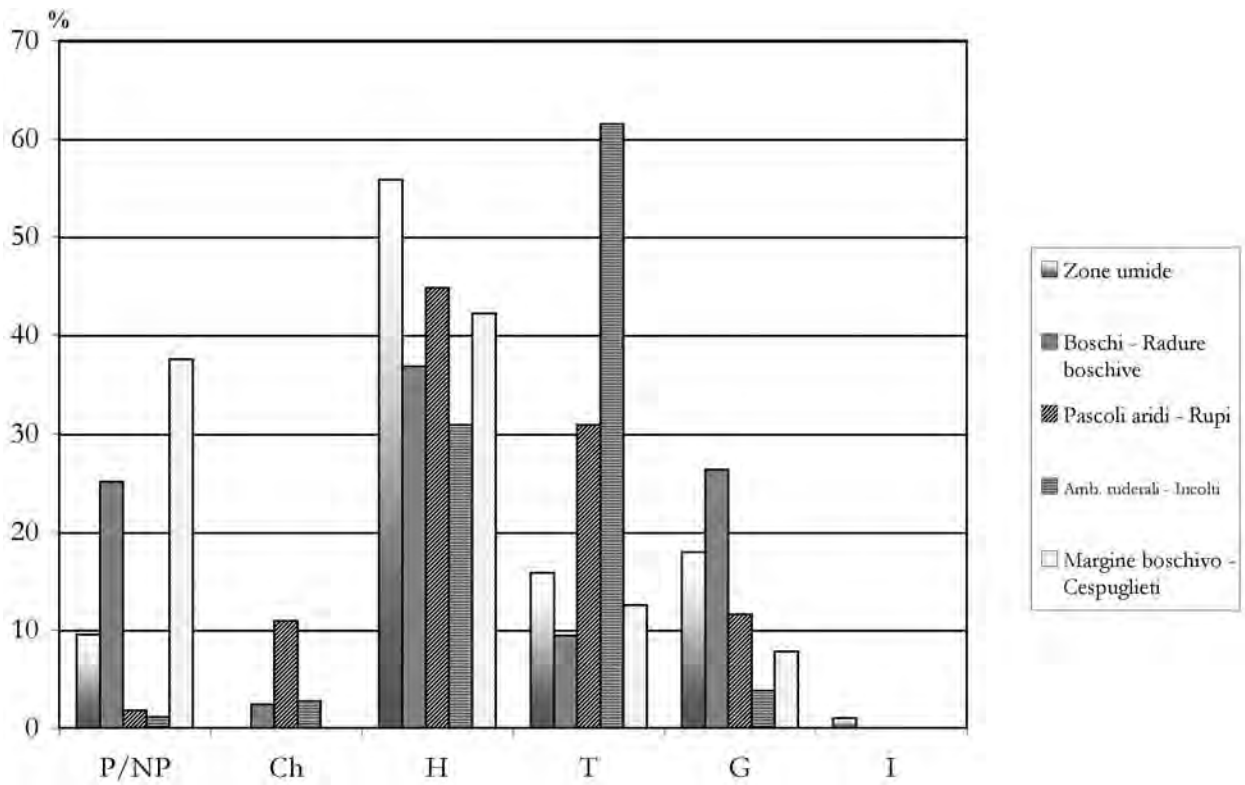


Fig. 5  
Spettro biologico diviso per ambienti.  
Biological spectrum related to habitat.

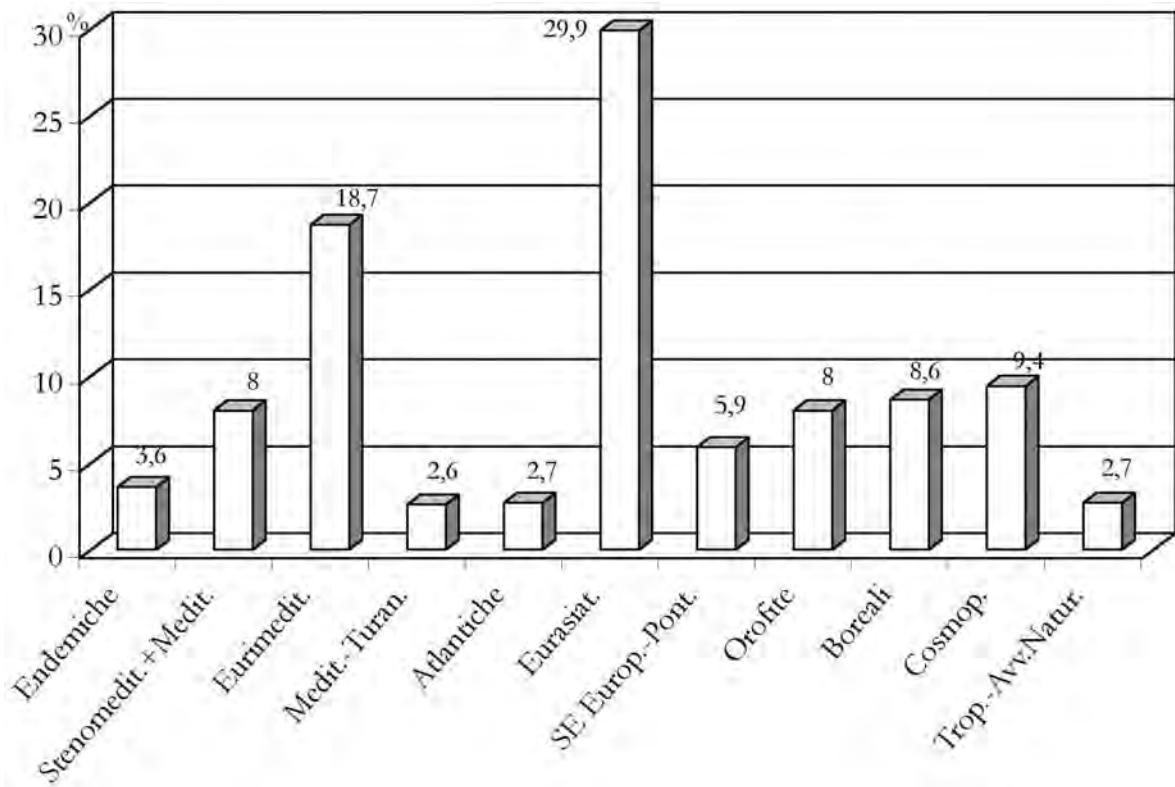


Fig. 6  
Spettro corologico generale.  
Global chorological spectrum.

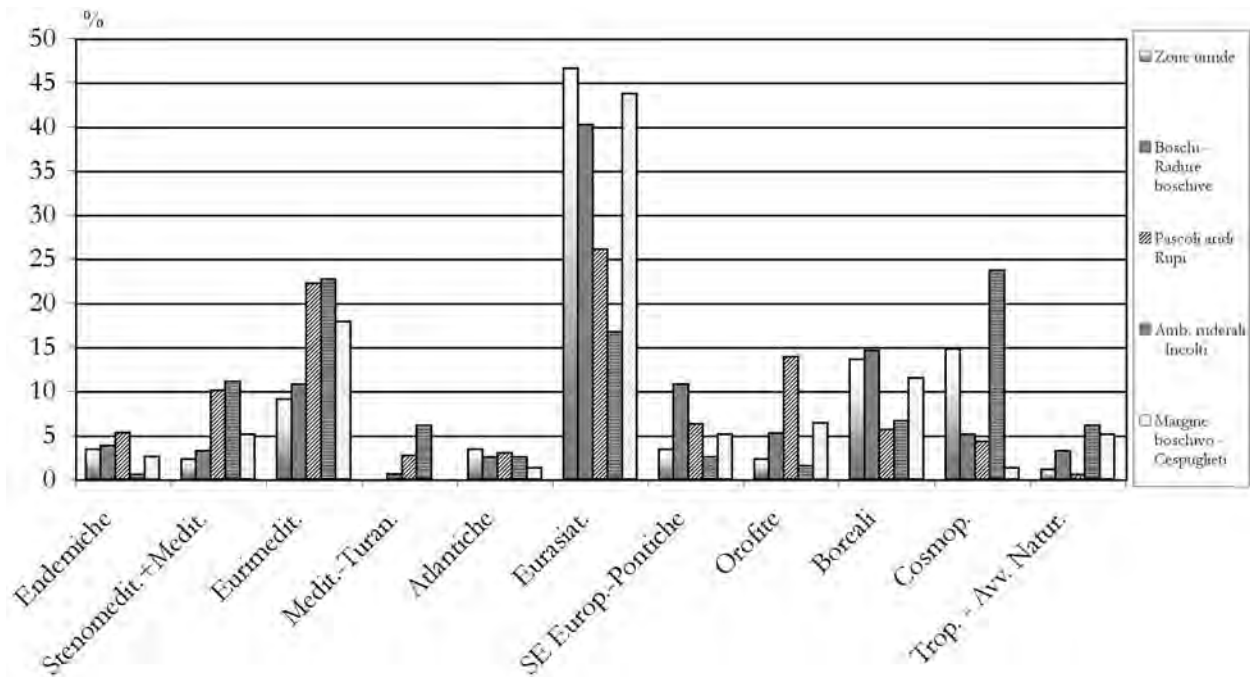


Fig. 7  
Spettro corologico diviso per ambienti.  
Chorological spectrum related to habitat.

Monte Navegna che si erge in una zona centrale tra Lazio e Abruzzo. La presenza di specie molto rare e degne di tutela, unite all'interesse paesaggistico e alla buona integrità dei diversi ambienti accresce l'interesse naturalistico per quest'area poco investigata del Lazio e presuppone una maggiore attenzione verso gli habitat più delicati come i prati xerici e gli ambienti umidi.

*Ringraziamenti* - Desidero ringraziare sentitamente il Dott. A. Pavesi per i preziosi consigli e aiuto fornitomi durante la stesura di questo lavoro; il Prof. P. Marchi, la Sig.ra E. Lattanzi, il Dott. G. Corazzi, il Dott. G. Gotchlich, il Dott. L. Peruzzi e il Prof. D. Marchetti per aver revisionato rispettivamente i campioni del genere *Leucanthemum*, *Rosa*, *Orobanche*, *Hieracium*, *Ornithogalum-Gagea* e le *Pteridophyta*; F. Conti per gli utili consigli e per la disponibilità allo studio di materiale critico. Un ringraziamento particolare alla Dott. A. Millozza per le preziose informazioni su A. Pappi e al personale dell'Erbario di Roma. Ringrazio infine tutti gli Amici che mi hanno accompagnato durante le escursioni sul campo senza i quali questo studio non sarebbe stato possibile.

## LETTERATURA CITATA

- ANZALONE B., 1949 - *Contributo alla flora della Montagna della Duchessa (Catena di M. Velino)*. Ann. Bot. (Roma), 23 (1): 21-30.
- , 1991 - *Il genere Gagea Salisb. nel Lazio (con cenni ad Abruzzo e Puglia)*. Ann. Bot., 49, suppl. 8: 89-100.
- , 1994 - *Bibliografia Botanica del Lazio. Terza continuazione*. Ann. Bot. (Roma), 52 (2): 258.
- , 1996 - *Prodromo della Flora Romana (Elenco preliminare delle piante vascolari spontanee del Lazio, aggiornamento)*. Parte 1<sup>a</sup>. Ann. Bot. (Roma), 52, suppl. 11 (1994): 1-81.
- , 1998 - *Prodromo della Flora Romana (Elenco preliminare delle piante vascolari spontanee del Lazio, aggiornamento)*. Parte 2<sup>a</sup>. Ann. Bot. (Roma), 54 (2) (1996): 7-47.
- ANZALONE B., ASTOLFI L., BANCHIERI C., BENCIVENGA M., BERNARDO L., BERTOLOTTO S., CAMPO I., CUTINI M., DI MARZIO P., DI MASSIMO G., DI TURI A., DONNINI D., FORTINI P., GUGLIELMETTO L., LATTANZI E., LUCCHESI F., MISERERE L., MODENA M., PICARELLA M., SANTANGELO A., SATTI V., SCOPPOLA A., STRUMIA S., 1995 - *La flora del Rio Fuggio (Vallonina, Leonessa - Rieti)*. Inform. Bot. Ital., 26 (2-3) (1994): 231-271.
- ANZALONE B., CORAZZI G., 1998 - *Onobrychis alba (Waldst. & Kit.) Desv. subsp. alba: precisazioni tassonomiche e sua presenza nell'Italia Centrale e Meridionale*. Inform. Bot. Ital., 29 (1997): 267-272.
- ANZALONE B., LATTANZI E., 1988 - *Studio sistematico e corologico su alcuni Seseli della Flora Italiana*. Arch. Bot. Ital., 64: 55-83.
- ANZALONE B., LATTANZI E., LUCCHESI F., 1990 - *La flora della Tenuta di Castel Porziano (Roma)*. In: AA.VV., *Ricerche ecologiche, floristiche e faunistiche sulla fascia costiera mediotirrenica italiana. II*. Acc. Naz. Lincei, Quad. 264: 133-218.
- BALLELLI S., 2003 - *Aggiornamento delle conoscenze sulla Flora dell'Umbria*. Webbia, 58 (1): 1-55.
- BELLOTTI P., LANDINI B., VALERI P., 1984 - *Associazioni di facies e lineamenti evolutivi generali del complesso torbido altomiocenico laziale-abruzzese*. Boll. Soc. Geol. It., 103: 311-326.
- BLASI C., 1994 - *Il Fitoclima del Lazio*. Fitosociologia, 27: 151-175.
- BLASI C., STANISCI A., ABBATE G., GIGLI M.P., 1990 - *Syntaxonomy and chorology of the Vaccinium myrtillus communities in the Monti Reatini (Central Italy)*. N. Giorn. Bot. Ital., 124 (2-3): 259-279.
- BRUMMITT R. K., 1992 - *Vascular Plant families and genera*. Royal Botanic Gardens, Kew.
- CAPORALI C., 1999 - *Nuove indagini floristiche nel comprensorio cimino (Viterbo, Italia centrale)*. Atti 94° Congresso S.B.I., Ferrara 22-25 Settembre 1999: 137. Ferrara.
- CIPOLLARI P., COSENTINO D., 1991 - *La linea Olevano-Antrodoco: contributo della biostratigrafia alla sua caratterizzazione cinematica*. Studi Geol. Camerti, Vol. Spec. 1991/2: 143-149. Camerino.
- CIPOLLARI P., COSENTINO D., PERILLI N., 1993 - *Analisi biostratigrafica dei depositi terrigeni a ridosso della linea Olevano-Antrodoco*. Geologica Romana, 29: 495-513.
- CONTI F., ABBATE G., ALESSANDRINI A., BLASI C., 2005 - *An annotated checklist of the Italian vascular flora*. Palombi Editore.
- CONTI F., MANZI A., PEDROTTI F., 1997 - *Liste rosse regionali delle piante d'Italia*. WWF. S.B.I. Camerino. 139 pp.
- CONTI F., MINUTILLO F., 2001 - *Nuove aggiunte alla Flora del Parco Nazionale d'Abruzzo*. Inform. Bot. Ital., 33 (1): 11-13.
- CORAZZI G., 1995 - *Segnalazioni Floristiche Italiane: 784*. Inform. Bot. Ital., 27 (1): 36-37.
- , 1996a - *Segnalazioni Floristiche Italiane: 818*. Inform. Bot. Ital., 28 (1995): 95.
- , 1996b - *Osservazioni della flora di alcuni ambienti dei Monti Lucretili (Lazio, Italia centrale)*. Ann. Bot. (Roma), LIV: 49-95.
- , 1997a - *Segnalazioni Floristiche Italiane: 852*. Inform. Bot. Ital., 28 (1996): 275-276.
- , 1997b - *Segnalazioni Floristiche Italiane: 878*. Inform. Bot. Ital., 29: 286.
- , 1998 - *La flora del Monte Tancia (Monti Sabini, Lazio nord-orientale)*. Webbia, 53 (1): 121-170.
- , 2003 - *Taxonomic notes and distribution of Orobanche L. (Orobanchaceae) in Latium (Central Italy)*. Webbia, 58 (2): 411-439.
- CORAZZI G., LATTANZI E., TILIA A., 2003 - *Note su Orobanche ebuli Huter et Rigo*. Inform. Bot. Ital., 35 (1): 3-6.
- COSENTINO D., PAROTTO M., 1991 - *La struttura a falde della Sabina (Appennino centrale)*. Studi Geol. Camerti, Vol. Spec. 1991/2: 381-387. Camerino.
- COZZOLINO S., ACETO S., 1994 - *Morphological and molecular characterization of x Orchiaceras bergonii (Nanteuil) E. G. Cam.* Giorn. Bot. Ital., 128: 861-867.
- DEL PRETE C., CONTE R., 1980 - *Studi sulla flora e vegetazione del Monte Pisano (Toscana Nord-Occidentale). 3. Orchidaceae. (Contributi alla conoscenza delle Orchidaceae d'Italia. 5.)*. Webbia, 34 (2): 615-626.
- FALQUI G., 1899 - *Contributo alla flora del bacino del Liri*. Atti Acc. Sc. Nat. Napoli, Serie 2°, 9, 11: 1-51.
- FILIBECK G., ROSATI L., 2001 - *Segnalazioni Floristiche Italiane: 1009*. Lysimachia punctata L. Inform. Bot. Ital., 33 (1): 36-37.
- FIORI A., 1923-1929 - *Nuova Flora Analitica d'Italia*. 3 voll. Calderini. Bologna.
- GIGLI M.P., ABBATE G., BLASI C., DI MARZIO P., 1991 - *Le praterie a Nardus stricta dei Monti Reatini (Lazio, Italia Centrale)*. Ann. Bot. (Roma), 49, suppl. 8: 201-212.

- GRANDE L., 1916 - *Note di floristica*. Bull. Orto Bot. Napoli, 5: 56-57.
- GREUTER W., BURDET H. M., LONG H. M., 1984-1989 - *Med. Check List I (1984), III (1986), IV (1989)*. Ed. conservatoire et Jardin Botanique de la ville de Genève.
- GRÜNANGER P., 2001 - *Orchidacee d'Italia*. Quad. Bot. Ambientale Appl., 11 (2000): 3-80.
- LATTANZI E., MINUTILLO F., TILIA A., 2000 - *Segnalazioni Floristiche Italiane: 932*. Inform. Bot. Ital., 31 (1-3) (1999): 81.
- LATTANZI E., SCOPPOLA 1992 - *Segnalazioni Floristiche Italiane: 694-697; 699-706*. Inform. Bot. Ital., 24 (3): 202-207.
- LATTANZI E., SCOPPOLA A., TILIA A., 2003 - *Apport à la connaissance des espèces du genre Rosa (Rosaceae) dans le Latium (Italie centrale)*. Bocconea, 16 (2): 723-730.
- LATTANZI E., TILIA A., 1993 - *Segnalazioni Floristiche Italiane: 746*. Inform. Bot. Ital., 25 (2-3): 220.
- , 1995 - *Segnalazioni Floristiche Italiane: 780, 782*. Inform. Bot. Ital., 27 (1): 35.
- , 1998 - *La Flora dei Monti Ruffi (Lazio. Italia)*. Ann. Bot. (Roma), 54 (3) (1996): 209-289.
- , 2000 - *Segnalazioni Floristiche Italiane: 931*. Inform. Bot. Ital., 31 (1-3) (1999): 81.
- LUCCHESI F., 1986 - *Segnalazioni Floristiche Italiane: 340*. Inform. Bot. Ital., 18 (1-2-3): 181.
- , 1995 - *Elenco preliminare della flora spontanea del Molise*. Ann. Bot. (Roma), 53 (12): 1-386.
- MICCADEI E., PAROTTO M., 1998 - *Itinerario 8 - Valle dl Turano, Valle del Salto, Alta valle del Velino. Le falde sabine, l'avanfossa messiniana e la linea tettonica Olevano-Antròdoco; le successioni sabine e la "soglia" del M. Nuria*. In: SOC. GEOL. IT. (a cura di), *Guide Geologiche regionali, Lazio*: 208-228. BE-MA editrice, Milano.
- MONTELUCCI G., 1947 - *Investigazioni botaniche nel Lazio. III. Aspetti della vegetazione dei travertini alle Acque Albule (Tivoli)*. N. Giorn. Bot. Ital., 54 (3-4): 494-504.
- , 1951-52 - *La vegetazione del Monte Terminillo (Appennino centrale)*. Webbia, 8: 245-379; 9: 49-359.
- , 1953a - *Cenni sulla flora e la vegetazione del M. Terminillo*. N. Giorn. Bot. Ital., n. s., 60: 860-864.
- , 1953b - *Nota ecologica-geofisica sul reatino e la Marsica*. N. Giorn. Bot. Ital., n. s., 60: 858-859.
- , 1960 - *Piante del territorio Cicolano (Lazio orientale-Abruzzo)*. N. Giorn. Bot. Ital., 67: 342-356.
- , 1970 - *Sguardo alla vegetazione del travertino di Bassano in Teverina*. Webbia, 25 (1): 53-101.
- , 1979 - *Aspetti botanici del Lago della Posta-Fibreno (Lazio)*. Lavori Soc. Ital. Biogeogr., n.s., 6 (1976): 263-278.
- MORALDO B., 1983 - *Segnalazioni Floristiche Italiane: 244*. Inform. Bot. Ital., 15(1): 85.
- MORALDO B., MINUTILLO F., ROSSI W., 1990 - *Flora del Lazio meridionale*. In: AA.VV., *Ricerche ecologiche, floristiche e faunistiche sulla fascia costiera mediotirrenica italiana. II*. Acc. Naz. Lincei, Quad. 264: 219-292.
- PADULA M., 1965 - *Guida alla escursione nel parco nazionale del Circeo*. Giorn. Bot. Ital., 72: 385-407.
- PEDROTTI F., 1979 - *Piano di Rascino. Scheda 14.28*. In: *Censimento dei biotopi di rilevante interesse vegetazionale meritevoli di conservazione in Italia*. Gruppo Conservazione Natura S.B.I., vol. II, Camerino.
- PEDROTTI F., CORTINI PEDROTTI C., ORSOMANDO E., BALLELLI S., 1977 - *Carta della vegetazione del Piano di Rascino (Rieti) (1:5000)*. L.A.C., Firenze.
- PEDROTTI F., SANESI G., BALLELLI S., CORTINI PEDROTTI C., ORSOMANDO E., 1979 - *Il Piano di Rascino (Rieti): note fitogeografiche*. Lav. Soc. Ital. Biogeogr., n. s., VI: 81-92. Forlì 1976.
- PEDROTTI F., TESTOLIN M., 1971 - *Piano dei Pantani. Scheda 14.7*. In: *Censimento dei biotopi di rilevante interesse vegetazionale meritevoli di conservazione in Italia*. Gruppo Conservazione Natura S.B.I., vol. I, Camerino.
- PETRICCIONE B., 1993 - *Flora e vegetazione del Massiccio del M. Velino (App. centrale), comprendente il territorio della Riserva Naturale Orientata « M. Velino » e della foresta demaniale « Montagna della Duchessa »*. Min. Agric. Foreste (C.F.S.), collana Verde 92/1993.
- PIGNATTI S., 1982 - *Flora d'Italia, 1-3*. Edagricole, Bologna.
- RASETTI F., 1980 - *Note sopra alcune Orchidacee italiane*. Webbia, 34 (2): 615-626.
- SCOPPOLA A., 1995 - *Piante minacciate, vulnerabili o molto rare della provincia di Viterbo*. Amm. Prov. di Viterbo. Assessorato all'Ambiente. Viterbo. 159 pp.
- , 1996 - *Forre del Fiume Biedano fra Blera e Barbarano*. In: DINELLI A., GUARRERA P. M. (a cura di), *Ambienti di particolare interesse naturalistico del Lazio. (Censimento del patrimonio naturale del Lazio. Quad. N. 2): 90-93*. Reg. Lazio. Asses. alla Cultura, Dip. Biol. Veget., Univ. "La Sapienza", Roma.
- , 2000 - *Flora vascolare della Riserva Naturale del Monte Rufeno*. Webbia, 54 (2): 207-270.
- STEFFAN M., STEFFAN P., 1986 - *Segnalazioni Floristiche Italiane: 332*. Alyssoides utriculata (L.) Medicus. Inform. Bot. Ital., 17 (1-3) (1985): 127.
- STEINBERG C., 1952 - *Contributo allo studio floristico e fitogeografico degli alti Pascoli della Montagna della Duchessa (Appenn. abruzz.)*. N. Giorn. Bot. Ital., n. s., 2-4: 201-251.
- TONDI G., 1992 - *Contributo alla Flora dei Monti della Laga (Appennino centrale-versante laziale)*. Ann. Bot. (Roma), 50, suppl. 9: 45-85.
- TONDI G., DI PIETRO R., BALLELLI S., MINUTILLO F., 2003 - *New contribution to the knowledge of the flora of the Laga Mountains (Central Apennines)*. Webbia, 58 (1): 57-76.
- TONDI G., PLINI P., 1995 - *Prodromo della flora dei Monti della Laga (Appennino centrale - versante laziale). contributo alla conoscenza del Parco Nazionale Gran Sasso e Monti della Laga*. ACLI anni verdi.
- TUTIN T. G., BURGESS N. A., CHATER A. O., EDMONSON J. R., HEYWOOD V. H., MOORE D. M., VALENTINE D. H., WALTERS S. M., WEBB D. A., 1993 - *Flora Europaea*, 1. 2° ed., Cambridge University Press.
- TUTIN T. G., HEYWOOD V. H., BURGESS N. A., MOORE D. M., VALENTINE D. H., WALTERS S. M., WEBB D. A. (eds.), 1968-1980 - *Flora Europaea II (1968), III (1972), IV (1976), V (1980)*. Cambridge University Press.
- URBANI M., 1992 - *Ricerche biosistematiche e corologiche sulle Thymelaeaceae in Italia: 1. Daphne alpina L.*. Webbia, 46 (2): 203-217.
- VERI L., 1988 - *Flora cormofitica dei Monti Simbruini*. Micologia e Vegetazione Mediterranea, Vol. III (Suppl. 1).
- ZANGHERI P., 1976 - *Flora Italica*. 2 voll. Cedam, Padova.

RIASSUNTO - Vengono presentati i risultati di una indagine floristica effettuata dal 2001 al 2004 sul Monte Navegna (Monti Carseolani, Lazio nord-orientale). Le entità censite ammontano a 917 ripartite in 897 specie,



418 generi e 88 famiglie. Alcune sono molto interessanti perché molto rare (*Asplenium adiantum-nigrum* subsp. *adiantum-nigrum*, *Cerastium sylvaticum*, *Chrysosplenium alternifolium*, *Erodium alpinum*, *Viola kitaibeliana*, *Lysimachia punctata*, *Myosotis incrassata*, *Gagea bohémica*, *G. pusilla*, *Leontodon autumnalis* ecc.), confermate (*Daphne alpina* subsp. *alpina*, *Veronica praecox*, *Thymus praecox* subsp. *praecox* e *Galeopsis pubescens*) o nuove

(*Primula x tommasini*) per la flora del Lazio. Lo spettro biologico mostra la prevalenza delle Emicriptofite (41,6%) in accordo con le caratteristiche geologiche e climatiche dell'area presa in esame. Dall'analisi dello spettro corologico emerge la predominanza dell'elemento Eurasiatico s.l. rispetto a quello Mediterraneo s.l. in accordo sia con il clima che con la posizione geografica di Monte Navegna.

#### AUTORE

Fabrizio Bartolucci, Centro Ricerche Floristiche dell'Appennino, Parco Nazionale del Gran Sasso-Monti della Laga – Università di Camerino, San Colombo - 67021 Barisciano (L'Aquila), Italia, e-mail: [fabrizio.bartolucci@email.it](mailto:fabrizio.bartolucci@email.it)